

# Οδικός χάρτης για την εισαγωγή ενός ελληνικού συστήματος διασφάλισης ποιότητας για τη μη τυπική εκπαίδευση

Εκροή 5

---

Το παρόν έγγραφο εκπονήθηκε στο πλαίσιο του έργου «Υποστήριξη για τον σχεδιασμό ενός εθνικού πλαισίου διασφάλισης ποιότητας της μη τυπικής εκπαίδευσης και της αξιολόγησης και επικύρωσης της προηγούμενης μάθησης», το οποίο χρηματοδοτήθηκε από την Ευρωπαϊκή Ένωση μέσω του Μέσου Τεχνικής Υποστήριξης (REFORM/IM2021/009) και υλοποιήθηκε από τον ΟΟΣΑ σε συνεργασία με τη Γενική Διεύθυνση Στήριξης Διαρθρωτικών Μεταρρυθμίσεων της Ευρωπαϊκής Επιτροπής.

Οποιοσδήποτε χάρτης ή αναφορά σε χώρα στο παρόν έγγραφο δεν θίγει το καθεστώς ή την κυριαρχία επί οποιασδήποτε επικράτειας, την οριοθέτηση των διεθνών συνόρων και ορίων και το όνομα οποιασδήποτε επικράτειας, πόλης ή περιοχής.

\* Αυτή η μετάφραση ανατέθηκε από τη Διεύθυνση Απασχόλησης και Εργασίας και Κοινωνικών Υποθέσεων και η ακρίβειά τους δεν μπορεί να είναι εγγυημένη από τον ΟΟΣΑ. Οι επίσημες εκδόσεις είναι τα αγγλικά κείμενα.

# Ακρωνύμια

ΣΕΚ	Συνεχιζόμενη Επαγγελματική Κατάρτιση
ΔΥΠΑ	Δημόσια Υπηρεσία Απασχόλησης
ΕΚΔΔΑ	Εθνικό Κέντρο Δημόσιας Διοίκησης και Αυτοδιοίκησης
ΕΚΕΠΙΣ	Εθνικό Κέντρο Πιστοποίησης Δομών Συνεχιζόμενης Επαγγελματικής Κατάρτισης
ΕΟΠΠΕΠ	Εθνικός Οργανισμός Πιστοποίησης Προσόντων και Επαγγελματικού Προσανατολισμού
EQM	European Quality Mark (Ευρωπαϊκό Σήμα Ποιότητας)
ΕΚΤ	Ευρωπαϊκό Κοινωνικό Ταμείο
ΓΚΠΔ	Γενικός Κανονισμός Προστασίας Δεδομένων
Γ.Γ.Ε.Ε.Κ.Δ.Β.Μ.	Γενική Γραμματεία Επαγγελματικής Εκπαίδευσης, Κατάρτισης και Δια Βίου Μάθησης
ΚΥΑ	Κοινή Υπουργική Απόφαση
ΚΔΒΜ	Κέντρα Διά Βίου Μάθησης
ΚΕΔΙΒΙΜ	Κέντρα Επιμόρφωσης και Διά Βίου Μάθησης
ΚΣΕΕΚ	Κεντρικό Συμβούλιο Επαγγελματικής Εκπαίδευσης και Κατάρτισης
ΥΑ	Υπουργική Απόφαση
ΜοU	Memorandum of Understanding (Μνημόνιο Συναντίληψης)
ΕΣΔΕΔ	Εθνικό Συμβούλιο Δεξιότητων Εργατικού Δυναμικού
QQI	Quality and Qualifications Ireland (Ποιότητα και Προσόντα Ιρλανδίας)
ΕΕΚ	Επαγγελματική Εκπαίδευση και Κατάρτιση

# Πρόλογος

Η παρούσα έκθεση εκπονήθηκε στο πλαίσιο του έργου 21EL28 «Υποστήριξη για τον σχεδιασμό ενός εθνικού πλαισίου διασφάλισης ποιότητας της μη τυπικής εκπαίδευσης και της αξιολόγησης και επικύρωσης της πρότερης μάθησης», βάσει της σύμβασης REFORM/IM2021/009, το οποίο χρηματοδοτήθηκε από την Ευρωπαϊκή Ένωση μέσω του Μέσου Τεχνικής Υποστήριξης και υλοποιήθηκε από τον ΟΟΣΑ σε συνεργασία με τη Γενική Διεύθυνση Στήριξης Διαρθρωτικών Μεταρρυθμίσεων της Ευρωπαϊκής Επιτροπής.

Οι συγγραφείς θα ήθελαν να ευχαριστήσουν τους παρακάτω Έλληνες και διεθνείς εμπειρογνώμονες, με αλφαβητική σειρά, οι οποίοι συμμετείχαν στην ανάπτυξη των δεικτών διασφάλισης ποιότητας για το σύστημα μη τυπικής εκπαίδευσης από τον Οκτώβριο του 2023 έως τον Ιανουάριο του 2024:

- Keith Brumfitt (διεθνής εμπειρογνώμονας)
- Δήμητρα Δέδε (ΕΟΠΠΕΠ)
- Αντώνιος Γλάρος (ΕΟΠΠΕΠ)
- Αλεξάνδρα Ιωαννίδου (διεθνής εμπειρογνώμονας)
- Κωνσταντίνος Κασάρας (Γ.Γ.Ε.Ε.Κ.Δ.Β.Μ., Γενική Γραμματεία Επαγγελματικής Εκπαίδευσης, Κατάρτισης και Δια Βίου Μάθησης)
- Πάρης Λιντζέρης (ΙΜΕ/ΓΣΕΒΕΕ)
- Κωνσταντίνος Παπαευσταθίου (ΕΟΠΠΕΠ)
- Anca Prisacariu (διεθνής εμπειρογνώμονας)
- Αθανασία (Νάσια) Θεοδωρίδου (ΔΥΠΑ)

Οι δείκτες, η χρήση τους και τα αντίστοιχα κατώτατα όριά τους, όπως παρουσιάζονται στην Απόφαση 4 - Καθορισμός των όρων, είναι αποτέλεσμα της συνεργασίας των μελών της ομάδας εμπειρογνομώνων.

Το υπόλοιπο έγγραφο παρουσιάζει τις συστάσεις του ΟΟΣΑ σχετικά με τον σχεδιασμό και την εφαρμογή ενός νέου ελληνικού συστήματος διασφάλισης ποιότητας για τη μη τυπική εκπαίδευση. Οι ελληνικές αρχές θα καθορίσουν και θα συμφωνήσουν τις τελικές λεπτομέρειες του συστήματος κατά την επίσημη θεσμοθέτηση του ελληνικού συστήματος διασφάλισης ποιότητας για τη μη τυπική εκπαίδευση.

# Πίνακας περιεχομένων

Ακρωνύμια	3
Πρόλογος	4
1 Εκτελεστική Σύνοψη	6
2 Κύρια βήματα για την ανάπτυξη ενός συστήματος διασφάλισης ποιότητας για τη μη τυπική εκπαίδευση	9
Απόφαση 1 - Καθορισμός των λόγων για την καθιέρωση ενός συστήματος διασφάλισης ποιότητας	9
Απόφαση 2 - Προσδιορισμός του πεδίου εφαρμογής	10
Απόφαση 3 - Καθορισμός του κύριου εργαλείου	10
Απόφαση 4 - Καθορισμός των όρων	12
Απόφαση 5 - Εξέταση της διακυβέρνησης και της εφαρμογής του συστήματος	23
Απόφαση 6 - Επεξεργασία πρόσθετων υποστηρικτικών δομών	26
Απόφαση 7 - Θέσπιση μέτρων για τη μεταβατική περίοδο	28
3 Προτεινόμενο χρονοδιάγραμμα για την εφαρμογή του νέου συστήματος διασφάλισης ποιότητας	31

# 1 Επιτελική Σύνοψη

Οι παγκόσμιες και εθνικές εξελίξεις, όπως η «πράσινη» και η ψηφιακή μετάβαση, επηρεάζουν τις δεξιότητες που απαιτούνται στην αγορά εργασίας και τον τρόπο με τον οποίο εργάζονται οι άνθρωποι. Προκειμένου αυτές οι εξελίξεις να καταστούν επωφελείς για τη χώρα, την αγορά εργασίας και τους πολίτες είναι απολύτως αναγκαία η ύπαρξη Συνεχιζόμενης Επαγγελματικής Κατάρτισης (ΣΕΚ) υψηλής ποιότητας. Ωστόσο, παρά την πρόσφατη πρόοδο, το ελληνικό σύστημα ΣΕΚ εξακολουθεί να παρουσιάζει μεγάλα κενά ως προς την ποιότητα.

Για την αναβάθμιση του ελληνικού συστήματος ΣΕΚ, ο ΕΟΠΠΕΠ ζήτησε τεχνική υποστήριξη από την Ευρωπαϊκή Επιτροπή και τον ΟΟΣΑ μέσω του έργου 21EL28 «Support to the Design of a National Framework for Quality Assurance of Non-Formal Education and the Assessment and Validation of Prior Learning in Greece» (Υποστήριξη για τον σχεδιασμό ενός εθνικού πλαισίου διασφάλισης ποιότητας της μη τυπικής εκπαίδευσης και της αξιολόγησης και επικύρωσης της πρότερης μάθησης στην Ελλάδα) βάσει της σύμβασης REFORM/IM2021/009. Το έργο αυτό χρηματοδοτείται από την Ευρωπαϊκή Ένωση μέσω του Μέσου Τεχνικής Υποστήριξης (TSI) και υλοποιείται από τον ΟΟΣΑ, σε συνεργασία με τη Γενική Διεύθυνση Στήριξης Διαρθρωτικών Μεταρρυθμίσεων της Ευρωπαϊκής Επιτροπής.

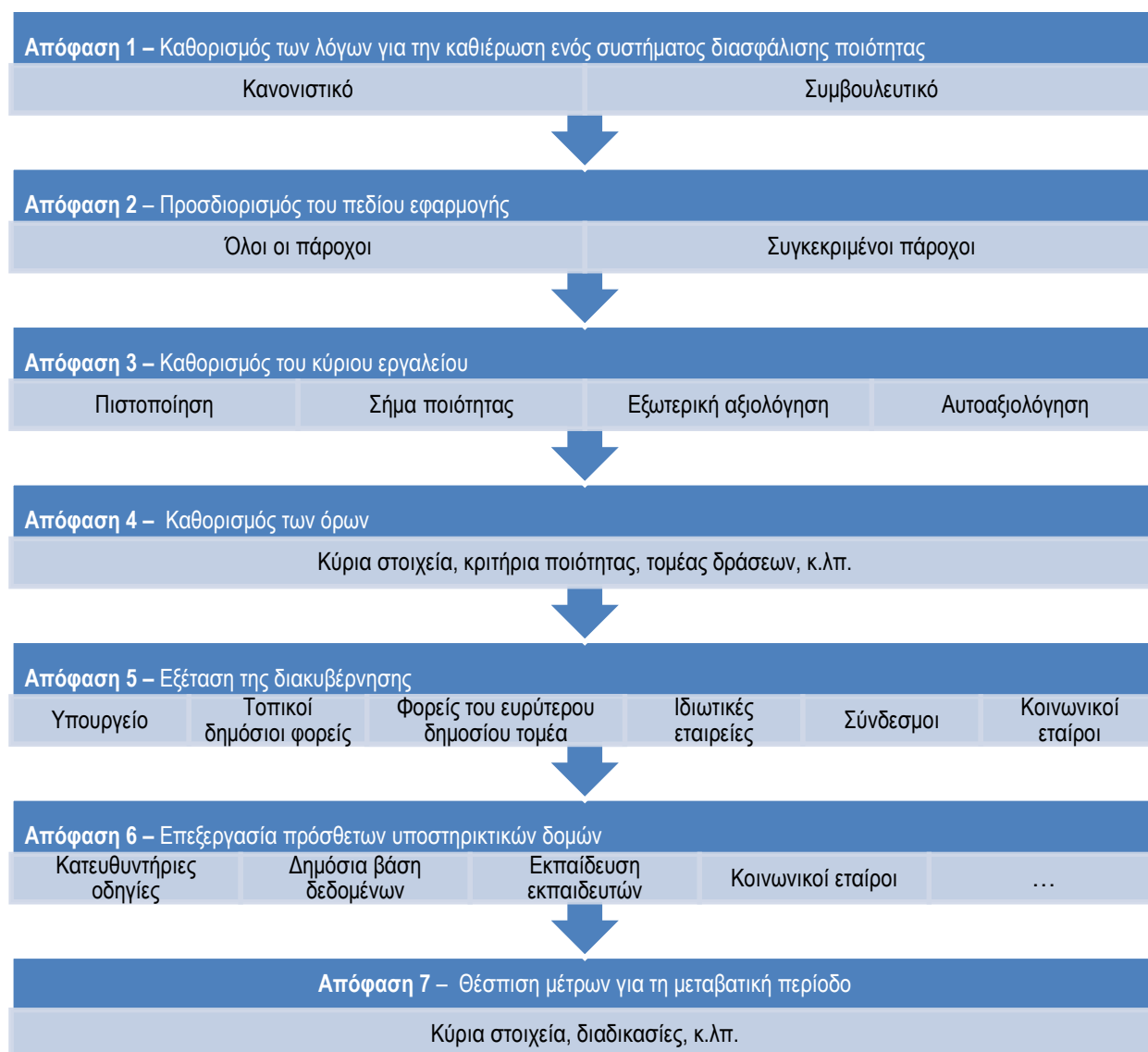
Το παρόν έγγραφο βασίζεται σε όλες τις προηγούμενες δραστηριότητες – όπως μεταξύ άλλων μια ανάλυση του ελληνικού συστήματος ΣΕΚ και των πρακτικών διασφάλισης ποιότητας, μια ανάλυση ευρωπαϊκών βέλτιστων πρακτικών σχετικά με τη διασφάλιση ποιότητας της μη τυπικής μάθησης, τα αποτελέσματα των διαβουλεύσεων με εμπλεκόμενους φορείς και συναντήσεων με ομάδα εμπειρογνομόνων σχετικά με τη διασφάλιση ποιότητας της μη τυπικής εκπαίδευσης – προκειμένου να παράσχει έναν οδικό χάρτη, συμπεριλαμβανομένων των επόμενων βημάτων και ενός ενδεικτικού χρονοδιαγράμματος, για την εφαρμογή του νέου συστήματος διασφάλισης ποιότητας.<sup>1</sup>

Το παρόν έγγραφο δομείται γύρω από τον κορμό των αποφάσεων για τη διασφάλιση της ποιότητας στην εκπαίδευση ενηλίκων, που παρουσιάστηκε στον ΟΟΣΑ (2021),<sup>2</sup> και περιγράφει 7 βασικά βήματα, τα οποία πρέπει να τηρούν οι φορείς κατά την ανάπτυξη συστημάτων διασφάλισης ποιότητας (βλ. Σχήμα 1.1). Μέσα από αυτά τα βήματα, το έγγραφο παρέχει συστάσεις σχετικά με το εργαλείο που θα πρέπει να χρησιμοποιηθεί στο νέο ελληνικό σύστημα διασφάλισης ποιότητας για την μη τυπική εκπαίδευση, τους δείκτες που θα πρέπει να περιλαμβάνει το σύστημα καθώς και για την εφαρμογή, τη διακυβέρνηση, την υλοποίηση και τη χρηματοδότηση του συστήματος, τις υποστηρικτικές δομές που θα πρέπει να αναπτυχθούν και τα μεταβατικά μέτρα και τα επόμενα βήματα που θα πρέπει να ακολουθηθούν.

<sup>1</sup> Στους εμπλεκόμενους φορείς που συμμετείχαν στις διαβουλεύσεις περιλαμβάνονται εκπρόσωποι από φορείς επαγγελματικής κατάρτισης (Πανελλήνια Ένωση Κέντρων Δια Βίου Μάθησης), από κοινωνικούς εταίρους (ΓΣΕΕ, ΓΣΕΒΕΕ, ΣΕΒ και ΣΕΤΕ) και από τον ακαδημαϊκό χώρο, όπως ο κ. Αλέξης Κόκκος από την Επιστημονική Ένωση Εκπαίδευσης Ενηλίκων και ο κ. Θανάσης Καραλής, Καθηγητής Διά Βίου Μάθησης και Εκπαίδευσης Ενηλίκων στο Τμήμα Επιστημών της Εκπαίδευσης και της Αγωγής στην Προσχολική Ηλικία του Πανεπιστημίου Πατρών και Διευθνή του Εργαστηρίου Παιδαγωγικών Ερευνών και Επιμόρφωσης.

<sup>2</sup> OECD (2021), *Improving the Quality of Non-Formal Adult Learning: Learning from European Best Practices on Quality Assurance, Getting Skills Right*, OECD Publishing, Paris, <https://doi.org/10.1787/f1b450e1-en>. Διατίθεται στη διεύθυνση: [https://www.oecd-ilibrary.org/employment/improving-the-quality-of-non-formal-adult-learning\\_f1b450e1-en](https://www.oecd-ilibrary.org/employment/improving-the-quality-of-non-formal-adult-learning_f1b450e1-en)

**Σχήμα 1.1. Ο κορμός αποφάσεων για τη διασφάλιση της ποιότητας στην εκπαίδευση ενηλίκων**



Πηγή: ΟΟΣΑ (2021)

Με βάση τον κορμό αποφάσεων του Σχήμα 1.1, στο Κεφάλαιο 2 παρουσιάζονται συγκεκριμένες συστάσεις για καθένα από τα κύρια βήματα που απαιτούνται για την θεσμοθέτηση ενός συστήματος διασφάλισης ποιότητας για τη μη τυπική εκπαίδευση. Όπως αναφέρθηκε στην Απόφαση 1 - Καθορισμός των λόγων για τη θεσμοθέτηση ενός συστήματος διασφάλισης ποιότητας, στόχος του συστήματος είναι να διασφαλιστεί ένα ελάχιστο επίπεδο ποιότητας, ενώ παράλληλα να παρέχεται υποστήριξη στους παρόχους κατάρτισης προκειμένου να βελτιώνουν την ποιότητά τους. Αυτό το νέο σύστημα διασφάλισης ποιότητας θα καλύπτει το σύνολο της κατάρτισης και εκπαίδευσης ενηλίκων που παρέχεται από τα Κέντρα Διά Βίου Μάθησης (ΚΔΒΜ), όπως φαίνεται στην Απόφαση 2 - Προσδιορισμός του πεδίου εφαρμογής, και θα βασίζεται σε ένα «Σήμα Ποιότητας», το οποίο θα προϋποθέτει τη διεξαγωγή ετήσιων αυτοαξιολογήσεων από τους παρόχους κατάρτισης εντός της περιόδου ισχύος (Απόφαση 3 - Καθορισμός του κύριου εργαλείου). Αυτό το Σήμα Ποιότητας θα περιλαμβάνει 29 δείκτες, οι οποίοι διακρίνονται σε τρεις τομείς ποιότητας: α) εσωτερική οργάνωση, διοίκηση και λειτουργία παρόχου (7 δείκτες), β) ποιότητα εκπαίδευσης & κατάρτισης (17 δείκτες) και γ) συμβουλευτική και σύνδεση με την απασχόληση (5 δείκτες). Ωστόσο, για την αρχική

απονομή του σήματος ποιότητας θα απαιτείται συμμόρφωση με ένα υποσύνολο αυτών των δεικτών, ενώ η συμμόρφωση με όλους τους δείκτες θα είναι αναγκαία για τις επακόλουθες ανανεώσεις του Σήματος Ποιότητας (Απόφαση 4 - Καθορισμός των όρων).

Την αρμοδιότητα διακυβέρνησης του σήματος ποιότητας θα έχει ο ΕΟΠΠΕΠ, υπό την εποπτεία του Υπουργείου Παιδείας, Θρησκευμάτων και Αθλητισμού, και η διαδικασία θα εφαρμόζεται από τον ΕΟΠΠΕΠ μέσω εμπειρογνομόνων-αξιολογητών από το Μητρώο Αξιολογητών, Επιτηρητών, Ελεγκτών, Επιθεωρητών και Εμπειρογνομόνων του ΕΟΠΠΕΠ (Απόφαση 5 – Συζήτηση περί της διακυβέρνησης και της εφαρμογής του συστήματος). Το σύνολο των αρχικών δαπανών και, κατ' ελάχιστον, τυχόν πάγια έξοδα λειτουργίας θα πρέπει να καλύπτονται από πρόσθετη χρηματοδότηση (για παράδειγμα από το Ευρωπαϊκό Κοινωνικό Ταμείο, ΕΚΤ), ενώ οι μεταβλητές δαπάνες θα πρέπει να καλύπτονται τουλάχιστον εν μέρει από το ειδικό τέλος που θα καταβάλλουν οι πάροχοι κατάρτισης για το Σήμα Ποιότητας.

Το Κεφάλαιο 2 παρέχει επίσης πληροφορίες σχετικά με τις δομές υποστήριξης και τα μέτρα που θα πρέπει να εφαρμοστούν, όπως είναι η ανάπτυξη ενός πληροφορικού συστήματος και της υποδομής για τη συλλογή, επεξεργασία, διαβίβαση και αποθήκευση δεδομένων, η δημιουργία ενός δικτύου μάθησης μεταξύ ομοτίμων των παρόχων κατάρτισης και η διοργάνωση ενός ετήσιου συνεδρίου για την ποιότητα της μη τυπικής εκπαίδευσης (Απόφαση 6 - Επεξεργασία πρόσθετων υποστηρικτικών δομών). Η τελευταία ενότητα του Κεφαλαίου περιγράφει τα μεταβατικά μέτρα που θα πρέπει να υλοποιηθούν, όπως η ανάπτυξη κατευθυντήριων οδηγιών, η υλοποίηση ενεργειών κατάρτισης και η πιθανή πιλοτική εφαρμογή του συστήματος (Απόφαση 7 - Θέσπιση μέτρων για τη μεταβατική περίοδο).

Τέλος, το Κεφάλαιο 3 εξετάζει πώς θα μπορούσε να εφαρμοστεί αυτό το σύστημα διασφάλισης ποιότητας, περιγράφοντας τις δραστηριότητες που πρέπει να πραγματοποιηθούν για την εφαρμογή του συστήματος και προτείνοντας ένα χρονοδιάγραμμα για την εκτέλεσή τους.



# 2

## Κύρια βήματα για την ανάπτυξη ενός συστήματος διασφάλισης ποιότητας για τη μη τυπική εκπαίδευση

### Απόφαση 1 - Καθορισμός των λόγων για τη θεσμοθέτηση ενός συστήματος διασφάλισης ποιότητας

Τα συστήματα διασφάλισης ποιότητας μπορούν να ταξινομηθούν ως *κανονιστικά*, εφόσον θεσπίζονται από τον νόμο και απαιτούν ένα ελάχιστο επίπεδο ποιότητας, και ως *συμβουλευτικά*, εφόσον είναι μη υποχρεωτικά και υποστηρίζουν τους παρόχους κατάρτισης που επιθυμούν να συμμετάσχουν οικειοθελώς στη βελτίωση της ποιότητάς τους.

Στη διάρκεια διαφόρων διαβουλεύσεων που πραγματοποιήθηκαν στο πλαίσιο αυτού του έργου, τα εμπλεκόμενα μέρη υποστήριξαν την εισαγωγή ενός κανονιστικού συστήματος για τους παρόχους μη τυπικής εκπαίδευσης ενηλίκων, το οποίο θα απαιτεί από αυτούς να συμμορφώνονται με ορισμένα ελάχιστα κριτήρια προκειμένου να μπορούν να λειτουργούν. Ωστόσο, η εφαρμογή ενός κανονιστικού συστήματος απαιτεί ισχυρή πολιτική βούληση, καθώς και ένα ελάχιστο επίπεδο ωριμότητας του συστήματος ΣΕΚ, όσον αφορά στην ποιότητα. Συνεπώς, δεδομένου ότι η σημερινή ελληνική κυβέρνηση έχει εκλεγεί πρόσφατα και ότι δεν έχουν τεθεί απαιτήσεις ποιότητας στο ελληνικό σύστημα ΣΕΚ από τις αρχές της δεκαετίας του 2000, η εφαρμογή ενός κανονιστικού συστήματος μπορεί να είναι πολύπλοκη.

Για τους λόγους αυτούς, ο ΟΟΣΑ συνέστησε τη δημιουργία ενός «εθελοντικού» συστήματος, βραχυπρόθεσμα, στο οποίο οι συμμετέχοντες πάροχοι θα πρέπει να συμμορφώνονται με ορισμένες δεσμευτικές απαιτήσεις. Αυτό το εθελοντικό σύστημα θα σηματοδοτεί την παροχή υπηρεσιών καλής ποιότητας και θα μπορούσε να συνδεθεί με πρόσθετα κίνητρα, όπως ευκαιρίες χρηματοδότησης. Για παράδειγμα, η ΔΥΠΑ θα μπορούσε να απαιτεί το νέο σήμα ποιότητας βάσει της Υπουργικής Απόφασης (ΥΑ) 65809/2022<sup>3</sup>, προκειμένου οι πάροχοι να είναι επιλέξιμοι για την παροχή υπηρεσιών κατάρτισης μέσω συγχρηματοδοτούμενων προγραμμάτων από την ΕΕ.

**Αφού αναπτυχθεί μια κουλτούρα ποιότητας και υπάρξει αρκετά ισχυρή πολιτική βούληση, το προαιρετικό σύστημα διασφάλισης ποιότητας θα μπορεί να μετεξελιχθεί σε κανονιστικό πλαίσιο, λαμβάνοντας τη μορφή ενός εφαρμοστέου συστήματος πιστοποίησης.**

---

<sup>3</sup> ΥΑ 65809/2022 (ΦΕΚ Β΄ 3703/13.07.2022) με θέμα «Εξειδίκευση των κριτηρίων για την επιλεξιμότητα των παρόχων επιδοτούμενης συνεχιζόμενης επαγγελματικής κατάρτισης, καθορισμός του τρόπου πλήρωσής τους και κατάρτιση και υλοποίηση του πλαισίου αξιολόγησης των επιλέξιμων παρόχων».

## Απόφαση 2 - Προσδιορισμός του πεδίου εφαρμογής

Τα συστήματα διασφάλισης ποιότητας για τη μη τυπική εκπαίδευση μπορούν επίσης να εφαρμόζονται είτε σε όλους τους παρόχους είτε σε ένα υποσύνολο αυτών, λόγω χάριν, σε παρόχους κατάρτισης που έχουν πρόσβαση σε δημόσια χρηματοδότηση ή προσφέρουν κατάρτιση σε βασικές δεξιότητες (ΟΟΣΑ, 2021).

Στην Ελλάδα, η ΣΕΚ παρέχεται από τέσσερις τύπους φορέων: Κέντρα Δια Βίου Μάθησης (ΚΔΒΜ), Κέντρα Επιμόρφωσης και Διά Βίου Μάθησης (ΚΕΔΙΒΙΜ), τα οποία ανήκουν σε ιδρύματα τριτοβάθμιας εκπαίδευσης, το Εθνικό Κέντρο Δημόσιας Διοίκησης και Αυτοδιοίκησης (ΕΚΔΔΑ), το οποίο παρέχει κατάρτιση σε δημόσιους υπαλλήλους, και τις επιχειρήσεις, οι οποίες δύνανται να εκπαιδεύουν τους δικούς τους εργαζομένους (ενδο-επιχειρησιακή κατάρτιση).

Δεδομένου ότι τα ιδρύματα τριτοβάθμιας εκπαίδευσης, και κατά συνέπεια τα ΚΕΔΙΒΙΜ, υπόκεινται ήδη σε αυστηρές απαιτήσεις διασφάλισης ποιότητας, ο στόχος του νέου συστήματος διασφάλισης ποιότητας είναι η αναβάθμιση των υπηρεσιών των ΚΔΒΜ, τα οποία είναι τα πολυπληθέστερα και καταρτίζουν το μεγαλύτερο ποσοστό των συμμετεχόντων στη ΣΕΚ. Συνεπώς, το νέο σύστημα διασφάλισης ποιότητας θα πρέπει να καλύπτει το σύνολο της εκπαίδευσης ενηλίκων που προσφέρουν τα ΚΔΒΜ, συμπεριλαμβανομένης της κατάρτισης που χρηματοδοτείται από δημόσιους και ιδιωτικούς πόρους.

Επιπλέον, το σύστημα θα εστιάζει στην ποιότητα των παρόχων κατάρτισης, αντί των μεμονωμένων προγραμμάτων ΣΕΚ, καθώς ο νόμος 4763/2020 προβλέπει ήδη την πιστοποίηση προγραμμάτων ΣΕΚ.<sup>4</sup>

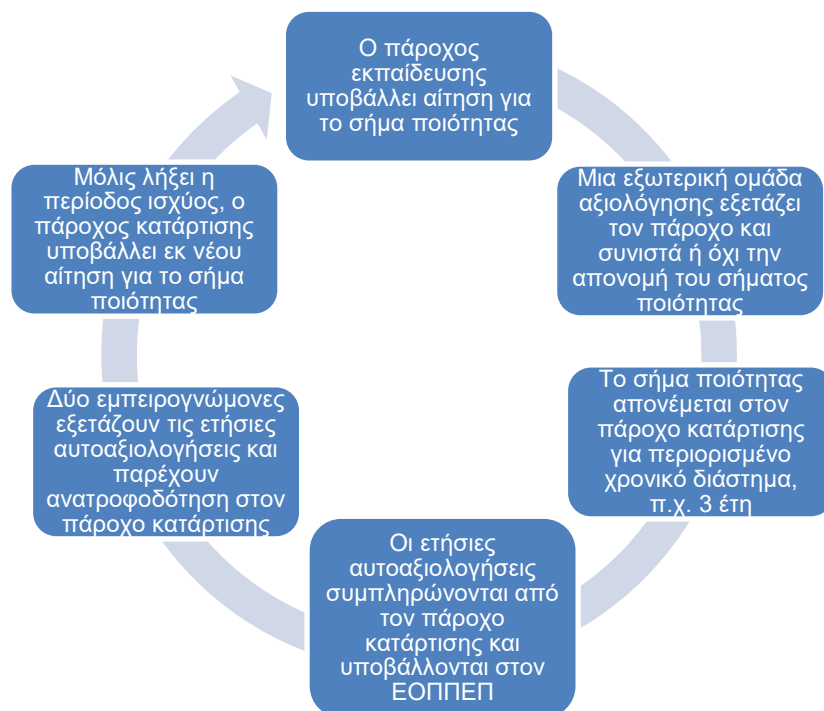
## Απόφαση 3 - Καθορισμός του κύριου εργαλείου

Όπως επισημάνθηκε από τα εμπλεκόμενα μέρη στη διάρκεια των διαβουλεύσεων, είναι αναγκαίο να διασφαλιστεί ένα ελάχιστο επίπεδο ποιότητας των παρόχων επαγγελματικής κατάρτισης στην Ελλάδα, αλλά οι πάροχοι κατάρτισης θα πρέπει επίσης να υποστηριχθούν για τη βελτίωση της ποιότητάς τους. Με βάση αυτές τις οδηγίες, το προτεινόμενο σύστημα διασφάλισης ποιότητας περιλαμβάνει έναν συνδυασμό εργαλείων.

Το κύριο εργαλείο του συστήματος διασφάλισης ποιότητας θα είναι ένα **σήμα ποιότητας με προκαθορισμένη ισχύ**, δηλαδή μια πιστοποίηση που θα εγγυάται ότι ένας πάροχος κατάρτισης συμμορφώνεται με ορισμένα δεσμευτικά κριτήρια ποιότητας. Η απονομή του σήματος ποιότητας θα εγγυάται ένα ελάχιστο επίπεδο ποιότητας στην παροχή κατάρτισης. Επιπλέον, οι αυτοαξιολογήσεις θα χρησιμοποιούνται κατά την περίοδο ισχύος του σήματος ποιότητας, με στόχο την ανάπτυξη μιας κουλτούρας ποιότητας μεταξύ των παρόχων κατάρτισης. Αυτά τα δύο εργαλεία θα εφαρμοστούν όπως απεικονίζεται στο **Σφάλμα! Το αρχείο προέλευσης της αναφοράς δεν βρέθηκε..**

<sup>4</sup> Οι διατάξεις πιστοποίησης προγραμμάτων ΣΕΚ του νόμου 4763/2020 για τη θέσπιση Εθνικού Συστήματος Επαγγελματικής Εκπαίδευσης, Κατάρτισης και Διά Βίου Μάθησης δεν έχουν εφαρμοστεί ακόμη, καθώς απαιτείται περαιτέρω θεσμική εξειδίκευση μέσω Κοινών Υπουργικών Αποφάσεων.

Σχήμα 2.1. Λειτουργία του σήματος ποιότητας



Μετά την αίτηση του παρόχου κατάρτισης για το σήμα ποιότητας, **πραγματοποιείται επιτόπια επίσκεψη αξιολόγησης από εξωτερικό κλιμάκιο αξιολογητών**. Τα κλιμάκια θα συσταθούν από τον ΕΟΠΠΕΠ, ο οποίος θα έχει την αρμοδιότητα για την εφαρμογή του σήματος ποιότητας (βλ. Απόφαση 5 – Συζήτηση περί της διακυβέρνησης και της εφαρμογής του συστήματος). Οι κύριες αρμοδιότητες εκάστου κλιμακίου θα είναι να επαληθεύσει τη συμμόρφωση ή μη του παρόχου κατάρτισης με τους δείκτες ποιότητας του συστήματος και, βάσει αυτού του ελέγχου, να εισηγηθεί την απονομή ή μη του σήματος ποιότητας στον πάροχο κατάρτισης. Το κλιμάκιο αξιολογητών μπορεί να εντοπίζει πιθανούς τομείς βελτίωσης στο πλαίσιο του ελέγχου που θα διενεργείται. Σε αυτή την περίπτωση, οι σχετικές συστάσεις του κλιμακίου για βελτίωση σε συγκεκριμένους τομείς θα δύναται να γνωστοποιηθούν στον πάροχο κατάρτισης, αλλά δεν θα πρέπει να έχουν επίπτωση στην εισήγηση σχετικά με την απονομή ή μη του σήματος ποιότητας στον πάροχο κατάρτισης.

Οι πάροχοι κατάρτισης που θα πληρούν τα κριτήρια θα λαμβάνουν το Σήμα Ποιότητας για προκαθορισμένη περίοδο. Συνήθως, τα σήματα ποιότητας έχουν διάρκεια 3 ετών (Cert NÖ, Αυστρία, EduQua, Ελβετία, EQM, Ισλανδία, Qualiopi, Γαλλία), καθώς μικρότερες περιόδους ισχύος θα επιβάρυναν με δυσανάλογο διοικητικό φόρτο το σύστημα διασφάλισης ποιότητας και δεν θα επέτρεπαν στους παρόχους κατάρτισης να αναπτύξουν τη δική τους κουλτούρα ποιότητας, ενώ οι μεγαλύτερες περιόδους ισχύος αυξάνουν τον κίνδυνο μη συμμόρφωσης με τα κριτήρια ποιότητας. Μόλις λήξει το σήμα ποιότητας, οι πάροχοι κατάρτισης θα πρέπει να το ανανεώνουν, μέσω της διενέργειας νέας εξωτερικής αξιολόγησης.

Οι πάροχοι κατάρτισης που δεν πληρούν τις απαιτήσεις για την απονομή ή την ανανέωση του σήματος ποιότητας θα μπορούν να υποβάλουν εκ νέου αίτηση μετά από έξι (6) μήνες. Εάν και πάλι δεν πληρούν τα κριτήρια, θα δύναται να υποβάλουν εκ νέου αίτηση μετά από ένα έτος από την ημερομηνία υποβολής της τελευταίας αίτησης, προκειμένου να αξιολογηθούν για τη χορήγηση του σήματος ποιότητας.

Για να υποστηριχθούν στην ανάπτυξη μιας κουλτούρας ποιότητας στη διάρκεια της περιόδου ισχύος, οι πάροχοι κατάρτισης θα είναι υπεύθυνοι για την αξιολόγηση και τη βελτίωση της ποιότητας των υπηρεσιών τους μέσω της διενέργειας **ετήσιων αυτοαξιολογήσεων**, οι οποίες θα υποβάλλονται στον ΕΟΠΠΕΠ

(όπως στο ιρλανδικό σύστημα QQI ή στο ολλανδικό σύστημα QA για την τυπική ΕΕΚ). Στη συνέχεια, ο ΕΟΠΠΕΠ θα συγκροτεί κλιμάκια που θα απαρτίζονται από δύο εμπειρογνώμονες-αξιολογητές με εμπειρία στη διενέργεια εξωτερικών αξιολογήσεων από το Μητρώο Αξιολογητών του, οι οποίοι θα ελέγχουν την έκθεση αυτοαξιολόγησης, θα παρέχουν ανατροφοδότηση και θα προτείνουν πιθανές βελτιώσεις στον πάροχο κατάρτισης. Αυτή η ανατροφοδότηση θα είναι αντικείμενο συζήτησης με τους παρόχους επαγγελματικής κατάρτισης, σε διαδικτυακή ή πρόσωπο με πρόσωπο συνάντηση, και θα έχει συμβουλευτικό χαρακτήρα.

Εάν, μετά την επανεξέταση της αυτοαξιολόγησης, υπάρχουν υπόνοιες ότι ένας πάροχος κατάρτισης δεν συμμορφώνεται με τις απαιτήσεις του σήματος ποιότητας, θα διενεργείται πρόσθετη εξωτερική αξιολόγηση. Οι πάροχοι επαγγελματικής κατάρτισης θα μπορούν να έχουν στη διάθεσή τους ένα έτος για να διευθετήσουν τυχόν ζητήματα που εντοπίστηκαν, προτού διεξαχθεί η δεύτερη εξωτερική αξιολόγηση. Οι πάροχοι επαγγελματικής κατάρτισης θα διατηρούν το σήμα ποιότητας στη διάρκεια αυτού του έτους. Ωστόσο, εάν το αποτέλεσμα της εξωτερικής αξιολόγησης είναι ότι ο πάροχος κατάρτισης δεν συμμορφώνεται με τις απαιτήσεις, τότε θα χάσει το σήμα ποιότητας. Όσον αφορά τους μη συμμορφούμενους παρόχους κατάρτισης, θα μπορούν να υποβάλουν εκ νέου αίτηση για το σήμα ποιότητας μετά την πάροδο έξι (6) μηνών. Από την άλλη πλευρά, μετά από έναν καθορισμένο αριθμό επιτυχημένων εξωτερικών αξιολογήσεων, η περίοδος ισχύος του σήματος ποιότητας θα ήταν δυνατόν να παρατείνεται για μεμονωμένους παρόχους επαγγελματικής κατάρτισης. Αυτό το μέτρο θα μπορούσε να λειτουργήσει ως επιβράβευση για εκείνους τους παρόχους κατάρτισης που έχουν υψηλό επίπεδο ποιότητας και θα δημιουργεί πρόσθετα κίνητρα για τη διασφάλιση της συνεχούς συμμόρφωσης.

#### Απόφαση 4 - Καθορισμός των όρων

Για να απονεμηθεί το Σήμα Ποιότητας στους παρόχους κατάρτισης, θα πρέπει να συμμορφώνονται με ορισμένους δείκτες, ικανοποιώντας ή υπερβαίνοντας κάποια ελάχιστα κατώτερα όρια, στην περίπτωση ποσοτικών δεικτών. Στο παρόν έγγραφο αναπτύσσονται περαιτέρω οι λεπτομέρειες του συστήματος διασφάλισης ποιότητας, συμπεριλαμβανομένων των δεικτών του συστήματος διασφάλισης ποιότητας και του ελάχιστου ορίου ή της βαρύτητας καθενός εξ αυτών, στην περίπτωση που τυγχάνουν εφαρμογής.

#### Δείκτες Σήματος Ποιότητας

Μεταξύ Οκτωβρίου 2023 και Ιανουαρίου 2024, μια ομάδα εμπειρογνώμωνων για τη διασφάλιση της ποιότητας της μη τυπικής εκπαίδευσης, από τη Γ.Γ.Ε.Ε.Κ.Δ.Β.Μ. τη ΔΥΠΑ, τον ΕΟΠΠΕΠ, κοινωνικούς εταίρους, καθώς και διεθνείς εμπειρογνώμονες, ανέπτυξε ένα σύνολο δυνητικών δεικτών που θα συμπεριληφθούν στο προτεινόμενο σύστημα. Ο τελικός αριθμός δεικτών που συμφωνήθηκε είναι είκοσι εννέα (29) και διακρίνονται σε τρεις τομείς ποιότητας: α) εσωτερική οργάνωση, διοίκηση και λειτουργία παρόχου (7 δείκτες), β) ποιότητα εκπαίδευσης & κατάρτισης (17 δείκτες) και γ) συμβουλευτική και σύνδεση με την απασχόληση (5 δείκτες). Ο μεγαλύτερος αριθμός των δεικτών για την ποιότητα της κατάρτισης είναι αποτέλεσμα των διαβουλεύσεων που διεξήχθησαν στην ομάδα έργου, στις οποίες τα εμπλεκόμενα μέρη υποστήριξαν ότι το νέο σύστημα διασφάλισης ποιότητας θα πρέπει να δίνει μεγαλύτερη έμφαση στην ανάπτυξη και υλοποίηση προγραμμάτων ΣΕΚ.

Οι δείκτες διακρίνονται, περαιτέρω, ανάμεσα σε **δείκτες αδειοδότησης και δείκτες ποιότητας**. Μέσω των δεικτών αδειοδότησης επαληθεύεται ότι ο πάροχος κατάρτισης διαθέτει τα κατάλληλα εχέγγυα για την παροχή κατάρτισης υψηλής ποιότητας. Αυτή η κατηγορία δεικτών περιλαμβάνει βασικές απαιτήσεις για την οργάνωση, τις υποδομές, τον εξοπλισμό ή τις παρεχόμενες υπηρεσίες. Οι δείκτες ποιότητας εστιάζουν κυρίως στις αντιλήψεις των καταρτιζομένων και στο επίπεδο ικανοποίησής τους από τις υπηρεσίες κατάρτισης και επαληθεύουν ότι η υλοποίηση των προγραμμάτων ΣΕΚ από τους παρόχους κατάρτισης ευθυγραμμίζεται με τις απαιτήσεις του συστήματος διασφάλισης ποιότητας.

Δεδομένου ότι οι δείκτες ποιότητας προϋποθέτουν πως ο πάροχος κατάρτισης βρίσκεται ήδη σε λειτουργία, για τους παρόχους κατάρτισης που υποβάλλουν αίτηση για πρώτη φορά για το σήμα ποιότητας θα επαληθεύεται, καταρχήν, η συμμόρφωσή τους μόνον με τους δείκτες αδειοδότησης. Με αυτόν τον τρόπο, θα δίνεται η δυνατότητα σε νέους παρόχους κατάρτισης να αποκτούν το Σήμα Ποιότητας και θα τους παρέχεται χρόνος προκειμένου να συγκεντρώσουν πληροφορίες σχετικά με τους δείκτες ποιότητας. Για κάθε νέο κύκλο ανανέωσης του σήματος ποιότητας, θα απαιτείται συμμόρφωση και με τα δύο σύνολα δεικτών, ήτοι με τους δείκτες αδειοδότησης και με τους δείκτες ποιότητας. Οι πάροχοι κατάρτισης θα πρέπει να αποδεικνύουν ότι συμμορφώνονται συνεχώς με τους δείκτες αδειοδότησης και ότι, κατά το έτος πριν από την αξιολόγηση, πληρούν ή υπερκαλύπτουν το καθορισμένο κατώτατο όριο για κάθε δείκτη ποιότητας.

Στον παρακάτω Πίνακας 2.1. παρουσιάζονται αναλυτικά:

- Ο πλήρης κατάλογος των δεικτών,
- Αν αφορούν την αρχική απονομή και ανανέωση του σήματος ποιότητας (δείκτες αδειοδότησης) ή την ανανέωση του σήματος ποιότητας (δείκτες ποιότητας),
- Ο τομέας ποιότητας στον οποίο αντιστοιχεί έκαστος,
- Το κατώφλι για έκαστο δείκτη που θα πρέπει να πληρούν ή να υπερκαλύπτουν οι πάροχοι κατάρτισης,
- Οι πηγές συλλογής δεδομένων για την τεκμηρίωση της συμμόρφωσης με αυτούς

**Πίνακας 2.1. Κατάλογος δεικτών συμπεριλαμβανομένων των κατώτατων ορίων (κατώφλι) και των πηγών συλλογής δεδομένων**

Τύπος δείκτη	Τομέας ποιότητας	Δείκτης	Κατώτατο όριο	Επίπεδο συλλογής δεδομένων	Πηγή συλλογής δεδομένων	Σχόλια
Αδειοδότησης	Κατηγορία Α: Εσωτερική οργάνωση, διοίκηση και λειτουργία παρόχου	1) Η Γενική Γραμματεία Επαγγελματικής Εκπαίδευσης, Κατάρτισης και Διά Βίου Μάθησης έχει αδειοδοτήσει τον πάροχο κατάρτισης για την παροχή μη τυπικής εκπαίδευσης με βάση τις διατάξεις των νόμων 4093/2012 και 4763/2020. Ο πάροχος κατάρτισης διαθέτει διεθνή πιστοποίηση σχετική με τους παρόχους εκπαίδευσης ενηλίκων, η οποία εξετάζει οργανωτικές και διαχειριστικές πτυχές, όπως π.χ. το ISO 9001 ή 21001.	Άνευ Δείκτης αδειοδότησης	Πάροχος και κατόπιν συγκέντρωση δεδομένων σε εθνικό επίπεδο	Πάροχος κατάρτισης	Τεκμηρίωση: επίσημη αδειοδότηση και συναφείς πιστοποιήσεις
Αδειοδότησης	Κατηγορία Α: Εσωτερική οργάνωση, διοίκηση και λειτουργία παρόχου	2) Ο πάροχος κατάρτισης συμμετέχει ενεργά ή έχει τη δυνατότητα να συνεργαστεί με τοπικά, εθνικά και ευρωπαϊκά δίκτυα που σχετίζονται με την συνεχιζόμενη επαγγελματική κατάρτιση, συμπεριλαμβανομένων, για παράδειγμα, επιστημονικών και ερευνητικών ιδρυμάτων ή επαγγελματικών φορέων, όπως ενώσεις εργοδοτών, συνδικάτα και τοπικές επιχειρήσεις.	Άνευ Δείκτης αδειοδότησης	Πάροχος και κατόπιν συγκέντρωση δεδομένων σε εθνικό επίπεδο	Πάροχος κατάρτισης	Τεκμηρίωση: συμφωνίες των παρόχων κατάρτισης με επιχειρήσεις για την παροχή κατάρτισης στους εργαζομένους των επιχειρήσεων ή πρακτικής άσκησης στους καταρτιζόμενους - πιστοποιητικά παρακολούθησης κατάρτισης ή εκδηλώσεων από επιστημονικά, ερευνητικά ιδρύματα ή επαγγελματικούς φορείς ή προγράμματα εκδηλώσεων που αποδεικνύουν ότι εκπρόσωπος του παρόχου κατάρτισης συμμετείχε ενεργά σε εκδήλωση.  Η συνεργασία με εθνικά και ευρωπαϊκά δίκτυα δεν είναι υποχρεωτικό να τεκμηριώνεται προκειμένου να υπάρχει συμμόρφωση με τον δείκτη, αλλά θα πρέπει να αποδεικνύεται, εφόσον υπάρχει. Πιθανή τεκμηρίωση μπορεί να είναι πιστοποιητικά παρακολούθησης κατάρτισης/εκδηλώσεων ή προγράμματα εκδηλώσεων που αποδεικνύουν ότι εκπρόσωπος του παρόχου κατάρτισης συμμετείχε σε εκδήλωση.
Αδειοδότησης	Κατηγορία Α: Εσωτερική οργάνωση, διοίκηση και λειτουργία παρόχου	3) Ο πάροχος κατάρτισης διαθέτει και χρησιμοποιεί σύγχρονες υποδομές μάθησης, όπως α) εργαστήρια, β) εξοπλισμό, συμπεριλαμβανομένου υλικού εξοπλισμού και λογισμικού και γρήγορη πρόσβαση στο διαδίκτυο, γ) άλλες εγκαταστάσεις για την ενίσχυση της ανάπτυξης των ικανοτήτων των καταρτιζόμενων.	Άνευ Δείκτης αδειοδότησης	Πάροχος και κατόπιν συγκέντρωση δεδομένων σε εθνικό επίπεδο	Πάροχος κατάρτισης	Τεκμηρίωση: περιγραφή των υποδομών και του εξοπλισμού, φωτογραφίες, σχέδια.
Αδειοδότησης	Κατηγορία Γ: Συμβουλευτική και σύνδεση με την απασχόληση	4) Ο πάροχος κατάρτισης παρέχει συμβουλευτικές υπηρεσίες στους καταρτιζόμενους.	Άνευ Δείκτης αδειοδότησης	Πάροχος και κατόπιν συγκέντρωση δεδομένων σε εθνικό επίπεδο	Πάροχος κατάρτισης	Τεκμηρίωση: σύμβαση εργασίας και βιογραφικό σημείωμα του/της συμβούλου, αριθμός ατομικών συνεδριών που πραγματοποιήθηκαν, καταγραφή των συνεδριών (λεπτά, συνοπτικές εκθέσεις).
Αδειοδότησης	Κατηγορία Α: Εσωτερική οργάνωση, διοίκηση και λειτουργία παρόχου	5) Ο πάροχος κατάρτισης διαθέτει σύστημα για την αυτοαξιολόγηση της ποιότητας των παρεχόμενων υπηρεσιών και διενεργεί ετήσια αυτοαξιολόγηση.	Άνευ Δείκτης αδειοδότησης	Πάροχος	Πάροχος κατάρτισης	Τεκμηρίωση: υποβολή των δύο τελευταίων αυτοαξιολογήσεων και περιγραφή της διαδικασίας αυτοαξιολόγησης, σύσταση εσωτερικής επιτροπής αξιολόγησης ή διορισμός εσωτερικού υπεύθυνου έργου αυτοαξιολόγησης.

Τύπος δείκτη	Τομέας ποιότητας	Δείκτης	Κατώτατο όριο	Επίπεδο συλλογής δεδομένων	Πηγή συλλογής δεδομένων	Σχόλια
Ποιότητα	Κατηγορία Β: Ποιότητα εκπαίδευσης & κατάρτισης	6) Το ποσοστό των καταρτιζόμενων που δηλώνουν ικανοποιημένοι από τους πόρους, τις υποδομές και την τεχνολογία που είναι διαθέσιμες κατά τη διάρκεια παρακολούθησης του προγράμματός τους.	75%	Εθνικό επίπεδο	Έρευνα ικανοποίησης καταρτιζόμενων	Η έρευνα θα υλοποιηθεί από τη ΔΥΓΠΑ στην περίπτωση προγραμμάτων που χρηματοδοτούνται από δημόσιους πόρους και από τον ΕΟΠΠΕΠ στην περίπτωση προγραμμάτων που χρηματοδοτούνται από ιδιωτικούς πόρους.
Ποιότητα	Κατηγορία Β: Ποιότητα εκπαίδευσης & κατάρτισης	7) Το ποσοστό των προγραμμάτων που έχουν (1) πιστοποιηθεί από την αρμόδια εθνική αρχή σύμφωνα με τις ισχύουσες νομικές διατάξεις ή (2) έχουν σχεδιαστεί στη βάση σχετικών επαγγελματικών περιγραμμάτων ή (3) σε περίπτωση μη πιστοποίησης εκπαιδευτικών προγραμμάτων ή/και μη αναπτυγμένων επαγγελματικών περιγραμμάτων χρησιμοποιούν επικαιροποιημένες έγκυρες πληροφορίες προς τεκμηρίωση της συνάφειας αυτών με τις ανάγκες της αγοράς εργασίας.	75%	Πάροχος	Πάροχος κατάρτισης	Τεκμηρίωση: (i) πιστοποίηση του προγράμματος, πρόγραμμα σπουδών, κατάλογος επιδιωκόμενων μαθησιακών αποτελεσμάτων και σχετικό επαγγελματικό περίγραμμα, ή (ii) πρόγραμμα σπουδών βασισμένο σε κατάλογο επιδιωκόμενων μαθησιακών αποτελεσμάτων και έγκυρες πληροφορίες που τεκμηριώνουν τη συνάφεια του προγράμματος με τις ανάγκες της αγοράς εργασίας.
Ποιότητα	Κατηγορία Β: Ποιότητα εκπαίδευσης & κατάρτισης	8) Με βάση επαρκή αριθμό τυχαία επιλεγμένων προγραμμάτων επαγγελματικής κατάρτισης του παρόχου κατάρτισης, ο σχεδιασμός και η υλοποίηση των προγραμμάτων επαγγελματικής κατάρτισης πληροί τα κριτήρια ποιότητας που αναφέρονται κατωτέρω:  Τα προγράμματα επαγγελματικής κατάρτισης που αναπτύχθηκαν πλήρως από τους παρόχους κατάρτισης, αναπτύχθηκαν σύμφωνα με τα παρακάτω βήματα και περιλαμβάνουν τα εξής: (ΚΥΑ 82759/2022, άρθρο 3.5.3/α)  α) μελέτη της τρέχουσας κατάστασης της αγοράς εργασίας, β) ανάλυση των εκπαιδευτικών αναγκών των καταρτιζόμενων, γ) ανάλυση των αναγκών της αγοράς εργασίας όσον αφορά την ομάδα των δικαιούχων, δ) δομούνται με βάση τα μαθησιακά αποτελέσματα, ε) προσδιορίζουν τον σκοπό του προγράμματος και τους ειδικούς στόχους του, στ) επιλογή των κατάλληλων εκπαιδευτικών μεθόδων, ζ) επιλογή των κατάλληλων εκπαιδευτών, η) επιλογή των εκπαιδευόμενων με διαφανή και λειτουργικό τρόπο, θ) προσφορά ίσων ευκαιριών σε εκπαιδευόμενους με διαφορετικά χαρακτηριστικά, ι) επιλογή κατάλληλης μεθοδολογίας πρακτικής κατάρτισης, εφόσον είναι τεκμηριωμένη, απαιτούμενη και εφικτή, ια) σχεδιασμός κατάλληλης αξιολόγησης του προγράμματος, και ιβ) αξιοποίηση των αποτελεσμάτων της αξιολόγησης των προγραμμάτων που έχουν υλοποιηθεί στο παρελθόν για τη βελτίωση της ποιότητας  Τα προγράμματα επαγγελματικής κατάρτισης υλοποιούνται λαμβάνοντας υπόψη τα ακόλουθα σημεία: (ΚΥΑ 82759/2022, άρθρο 3.5.3/β4)	Άνευ	Πάροχος	Πάροχος κατάρτισης	Ο δείκτης αυτός θα αξιολογείται από κλιμάκιο εξωτερικών αξιολογητών που θα ορίζονται από τον ΕΟΠΠΕΠ. Τουλάχιστον μέρος των πληροφοριών, όπως το περιεχόμενο του προγράμματος σπουδών, μπορεί να ληφθεί μέσω της βάσης δεδομένων της ΔΥΓΠΑ.  Τεκμηρίωση: Οι πάροχοι κατάρτισης θα παρέχουν τεκμηρίωση σχετικά με τη διαδικασία ανάπτυξης και την υλοποίηση του προγράμματος (πρόγραμμα σπουδών, δραστηριότητες, αξιολογήσεις). Επιπλέον, οι εξωτερικοί αξιολογητές μπορούν να διεξάγουν ατομικές συνεντεύξεις με εκπαιδευτές του παρόχου κατάρτισης ή με εκπαιδευόμενους για να λάβουν περαιτέρω πληροφορίες.

Τύπος δείκτη	Τομέας ποιότητας	Δείκτης	Κατώτατο όριο	Επίπεδο συλλογής δεδομένων	Πηγή συλλογής δεδομένων	Σχόλια
		α) συνδυασμό θεωρίας και πρακτικής, β) σύνδεση του μαθησιακού αντικειμένου με τις ανάγκες και τα ενδιαφέροντα των καταρτιζόμενων, γ) ανάπτυξη της κριτικής σκέψης, δ) αμφίδρομες σχέσεις εκπαιδευτών - εκπαιδευομένων και χρήση ενεργητικών εκπαιδευτικών τεχνικών, ε) χρήση ενεργητικών και συμμετοχικών μεθόδων μάθησης.				
Ποιότητα	Κατηγορία Β: Ποιότητα εκπαίδευσης & κατάρτισης	9) Το ποσοστό των καταρτιζομένων που αναφέρουν ότι χρησιμοποιήθηκαν ενεργητικές και συμμετοχικές μέθοδοι μάθησης κατά την υλοποίηση του προγράμματος σε ερωτηματολόγιο εκπαιδευομένων.	75%	Εθνικό επίπεδο	Έρευνα ικανοποίησης καταρτιζόμενων	Η έρευνα θα υλοποιηθεί από τη ΔΥΠΑ στην περίπτωση προγραμμάτων που χρηματοδοτούνται από δημόσιους πόρους και από τον ΕΟΠΠΕΠ στην περίπτωση προγραμμάτων που χρηματοδοτούνται από ιδιωτικούς πόρους.
Ποιότητα	Κατηγορία Β: Ποιότητα εκπαίδευσης & κατάρτισης	10) Με βάση επαρκή αριθμό τυχαία επιλεγμένων προγραμμάτων επαγγελματικής κατάρτισης του παρόχου κατάρτισης που υλοποιήθηκαν μέσω ηλεκτρονικής, ασύγχρονης μάθησης, η παροχή των εν λόγω προγραμμάτων πληροί τα κριτήρια ποιότητας για τα περιβάλλοντα μάθησης που βασίζονται στην τεχνολογία, όπως αυτά αναφέρονται κατωτέρω:  α) Τα προγράμματα ηλεκτρονικής μάθησης χρησιμοποιούν εργαλεία όπως έρευνες/δημοσκοπήσεις, γρήγορες ερωτήσεις, κοινές σημειώσεις, φόρουμ, wikis, συζητήσεις και άλλους μηχανισμούς αλληλεπίδρασης για την ενίσχυση της ενεργητικής μάθησης. β) τα προγράμματα ηλεκτρονικής μάθησης επιτρέπουν την αξιολόγηση και την αυτοαξιολόγηση των καταρτιζομένων μέσω τεστ και ασκήσεων. γ) οι εκπαιδευτές στα προγράμματα ηλεκτρονικής μάθησης παρακολουθούν την ατομική απόδοση των καταρτιζομένων, παρέχοντας υποστήριξη, όταν χρειάζεται. δ) το μαθησιακό περιεχόμενο/υλικό στα προγράμματα ηλεκτρονικής μάθησης είναι οργανωμένο σε αυτοτελείς μαθησιακές ενότητες, που σχετίζονται με τους μαθησιακούς στόχους κάθε ενότητας και περιλαμβάνουν ερωτήσεις αυτοαξιολόγησης για κάθε μαθησιακή ενότητα. ε) τα προγράμματα ασύγχρονης ηλεκτρονικής μάθησης επιτρέπουν και ενθαρρύνουν την αλληλεπίδραση των συμμετεχόντων μεταξύ τους και με τον εκπαιδευτή. στ) στα προγράμματα ασύγχρονης μάθησης, το εκπαιδευτικό περιεχόμενο είναι διαδραστικό, περιλαμβάνοντας τουλάχιστον ένα κομμάτι διαδραστικού περιεχομένου ανά μαθησιακή ενότητα. ζ) σε προγράμματα ασύγχρονης μάθησης, κάθε μαθησιακή ενότητα περιλαμβάνει ποικίλο πολυμεσικό υλικό, όπως, για παράδειγμα, κείμενο, εικόνες, ηχογραφήσεις ή αρχεία βίντεο. Ενθαρρύνεται επίσης η χρήση άλλων στοιχείων με περαιτέρω διαδραστικότητα, όπως παιχνίδια ρόλων και αυτοαξιολογήσεις.	Άνευ	Πάροχος	Πάροχος κατάρτισης	Ο δείκτης αυτός θα αξιολογείται από εξωτερικούς αξιολογητές που θα ορίζονται από τον ΕΟΠΠΕΠ.  Τεκμηρίωση: Οι πάροχοι κατάρτισης θα παρέχουν τεκμηρίωση σχετικά με τη διαδικασία ανάπτυξης και την υλοποίηση του προγράμματος (πρόγραμμα σπουδών, δραστηριότητες, αξιολογήσεις). Επιπλέον, οι εξωτερικοί αξιολογητές μπορούν να πάρουν συνεντεύξεις από επαγγελματίες του παρόχου κατάρτισης ή εκπαιδευόμενους για να λάβουν περαιτέρω πληροφορίες ή/και να αποκτήσουν πρόσβαση και να εξετάσουν προγράμματα ασύγχρονης ηλεκτρονικής μάθησης.
Ποιότητα	Κατηγορία Β: Ποιότητα	11) Το ποσοστό των εκπαιδευομένων που έλαβαν πιστωτικές μονάδες ή των οποίων η πρότερη μάθηση ή εμπειρία αναγνωρίστηκε ή ελήφθη υπόψη στο πλαίσιο του προγράμματός	0%	Εθνικό επίπεδο	Έρευνα ικανοποίησης	Η έρευνα θα υλοποιηθεί από τη ΔΥΠΑ στην περίπτωση προγραμμάτων που χρηματοδοτούνται



Τύπος δείκτη	Τομέας ποιότητας	Δείκτης	Κατώτατο όριο	Επίπεδο συλλογής δεδομένων	Πηγή συλλογής δεδομένων	Σχόλια
	εκπαίδευσης & κατάρτισης	τους.			καταρτιζόμενων	από δημόσιους πόρους και από τον ΕΟΠΠΕΠ στην περίπτωση προγραμμάτων που χρηματοδοτούνται από ιδιωτικούς πόρους.
Ποιότητα	Κατηγορία Β: Ποιότητα εκπαίδευσης & κατάρτισης	12) Το ποσοστό του διδακτικού προσωπικού με πιστοποιητικό στην εκπαίδευση ενηλίκων αναγνωρισμένο σε εθνικό επίπεδο.	75%	Πάροχος	Πάροχος κατάρτισης	Τεκμηρίωση: βιογραφικά σημειώματα των εκπαιδευτών και αντίγραφο της σχετικής πιστοποίησης/του σχετικού προσόντος.
Ποιότητα	Κατηγορία Β: Ποιότητα εκπαίδευσης & κατάρτισης	13) Το ποσοστό των καταρτιζόμενων που έδωσαν θετική αξιολόγηση των εκπαιδευτών τους μετά την ολοκλήρωση του προγράμματος συνεχιζόμενης επαγγελματικής κατάρτισης.	75%	Εθνικό επίπεδο	Έρευνα ικανοποίησης καταρτιζόμενων	Η έρευνα θα υλοποιηθεί από τη ΔΥΠΑ στην περίπτωση προγραμμάτων που χρηματοδοτούνται από δημόσιους πόρους και από τον ΕΟΠΠΕΠ στην περίπτωση προγραμμάτων που χρηματοδοτούνται από ιδιωτικούς πόρους.
Ποιότητα	Κατηγορία Β: Ποιότητα εκπαίδευσης & κατάρτισης	14) Το ποσοστό του διδακτικού προσωπικού που συμμετείχε σε δράσεις για την ανάπτυξη των δεξιοτήτων του κατά τη διάρκεια του προηγούμενου έτους, π.χ. εξειδικευμένη κατάρτιση, λήψη συμβουλευτικής ή καθοδήγησης, λήψη οδηγιών για τη διδασκαλία σε ψηφιακά περιβάλλοντα, κατάρτιση μέσω ηλεκτρονικής μάθησης κ.λπ.	50%	Πάροχος	Πάροχος κατάρτισης	Τεκμηρίωση: βιογραφικά σημειώματα των εκπαιδευτών και συναφείς βεβαιώσεις/πιστοποιήσεις.
Ποιότητα	Κατηγορία Α: Εσωτερική οργάνωση, διοίκηση και λειτουργία παρόχου	15) Ο αριθμός του διοικητικού προσωπικού ανά καταρτιζόμενο.	Άνευ	Πάροχος	Πάροχος κατάρτισης	Τεκμηρίωση: κατάλογος των εργαζομένων στον πάροχο κατάρτισης, συμπεριλαμβανομένων των τίτλων και των βασικών αρμοδιοτήτων.
Ποιότητα	Κατηγορία Γ: Συμβουλευτική και σύνδεση με την απασχόληση	16) Το ποσοστό των καταρτιζόμενων που λαμβάνουν εξατομικευμένη υποστήριξη και συμβουλευτική πριν, κατά τη διάρκεια ή μετά την ολοκλήρωση ενός προγράμματος συνεχιζόμενης επαγγελματικής κατάρτισης.	35%	Εθνικό επίπεδο	Έρευνα ικανοποίησης καταρτιζόμενων	Η έρευνα θα υλοποιηθεί από τη ΔΥΠΑ στην περίπτωση προγραμμάτων που χρηματοδοτούνται από δημόσιους πόρους και από τον ΕΟΠΠΕΠ στην περίπτωση προγραμμάτων που χρηματοδοτούνται από ιδιωτικούς πόρους.
Ποιότητα	Κατηγορία Γ: Συμβουλευτική και σύνδεση με την απασχόληση	17) Το ποσοστό των καταρτιζόμενων που έμειναν ικανοποιημένοι από την εξατομικευμένη υποστήριξη και συμβουλευτική που έλαβαν πριν, κατά τη διάρκεια ή μετά την ολοκλήρωση ενός προγράμματος επαγγελματικής κατάρτισης.	75%	Εθνικό επίπεδο	Έρευνα ικανοποίησης καταρτιζόμενων	Η έρευνα θα υλοποιηθεί από τη ΔΥΠΑ στην περίπτωση προγραμμάτων που χρηματοδοτούνται από δημόσιους πόρους και από τον ΕΟΠΠΕΠ στην περίπτωση προγραμμάτων που χρηματοδοτούνται από ιδιωτικούς πόρους.
Ποιότητα	Κατηγορία Β: Ποιότητα εκπαίδευσης & κατάρτισης	18) Το ποσοστό των καταρτιζόμενων που έδωσαν θετική αξιολόγηση του προγράμματός τους μετά την ολοκλήρωσή του.	75%	Εθνικό επίπεδο	Έρευνα ικανοποίησης καταρτιζόμενων	Η έρευνα θα υλοποιηθεί από τη ΔΥΠΑ στην περίπτωση προγραμμάτων που χρηματοδοτούνται από δημόσιους πόρους και από τον ΕΟΠΠΕΠ στην περίπτωση προγραμμάτων που χρηματοδοτούνται από ιδιωτικούς πόρους.

Τύπος δείκτη	Τομέας ποιότητας	Δείκτης	Κατώτατο όριο	Επίπεδο συλλογής δεδομένων	Πηγή συλλογής δεδομένων	Σχόλια
Ποιότητα	Κατηγορία Β: Ποιότητα εκπαίδευσης & κατάρτισης	19) Το ποσοστό των καταρτιζόμενων που δηλώνουν ικανοποιημένοι από το πρόγραμμα ηλεκτρονικής μάθησης.	75%	Εθνικό επίπεδο	Έρευνα ικανοποίησης καταρτιζόμενων	Η έρευνα θα υλοποιηθεί από τη ΔΥΠΑ στην περίπτωση προγραμμάτων που χρηματοδοτούνται από δημόσιους πόρους και από τον ΕΟΠΠΕΠ στην περίπτωση προγραμμάτων που χρηματοδοτούνται από ιδιωτικούς πόρους.
Ποιότητα	Κατηγορία Β: Ποιότητα εκπαίδευσης & κατάρτισης	20) Το ποσοστό των καταρτιζόμενων που αναφέρουν ότι το πρόγραμμα που παρακολούθησαν ανταποκρίθηκε στις ατομικές τους ανάγκες.	50%	Εθνικό επίπεδο	Έρευνα ικανοποίησης καταρτιζόμενων	Η έρευνα θα υλοποιηθεί από τη ΔΥΠΑ στην περίπτωση προγραμμάτων που χρηματοδοτούνται από δημόσιους πόρους και από τον ΕΟΠΠΕΠ στην περίπτωση προγραμμάτων που χρηματοδοτούνται από ιδιωτικούς πόρους.
Ποιότητα	Κατηγορία Β: Ποιότητα εκπαίδευσης & κατάρτισης	21) Το ποσοστό των εκπαιδευόμενων που, εντός δύο (2) ετών από την ολοκλήρωση του προγράμματος κατάρτισης, πέτυχαν στις εξετάσεις πιστοποίησης που σχετίζονται με το πρόγραμμά τους.	60%	Εθνικό επίπεδο	Έρευνα ικανοποίησης καταρτιζόμενων	Η έρευνα θα υλοποιηθεί από τη ΔΥΠΑ στην περίπτωση προγραμμάτων που χρηματοδοτούνται από δημόσιους πόρους και από τον ΕΟΠΠΕΠ στην περίπτωση προγραμμάτων που χρηματοδοτούνται από ιδιωτικούς πόρους.
Ποιότητα	Κατηγορία Β: Ποιότητα εκπαίδευσης & κατάρτισης	22) Το ποσοστό των εκπαιδευόμενων που δεν ολοκλήρωσαν ή εγκατέλειψαν το πρόγραμμά τους.	20% κατά μέγιστο	Πάροχος	Πάροχος κατάρτισης	Τεκμηρίωση: αρχεία παρουσίας ή συμμετοχής των εκπαιδευόμενων σε εξετάσεις αξιολόγησης.
Ποιότητα	Κατηγορία Β: Ποιότητα εκπαίδευσης & κατάρτισης	23) Το ποσοστό των εκπαιδευόμενων που ανήκουν σε ευάλωτη ή ειδική ομάδα και δεν ολοκλήρωσαν ή εγκατέλειψαν το πρόγραμμά τους.  Όπως ορίζεται στον νόμο 4430/2016 (ΦΕΚ Α' 205/31.10.2016):  Ως «ευάλωτες» ορίζονται οι ομάδες του πληθυσμού των οποίων η ένταξη στην κοινωνική και οικονομική ζωή παρεμποδίζεται από σωματικά και ψυχικά αίτια ή λόγω παραβατικής συμπεριφοράς. Σε αυτές περιλαμβάνονται: (α) άτομα με αναπηρία κάθε είδους (σωματική, νοητική, αισθητηριακή), (β) άτομα με προβλήματα εξάρτησης από ουσίες ή τοξικοεξαρτημένοι, (γ) ανήλικοι με παραβατική συμπεριφορά, φυλακισμένοι και αποφυλακισμένοι.  Ως «ειδικές» ορίζονται οι ομάδες του πληθυσμού που βρίσκονται σε μειονεκτική θέση όσον αφορά την ομαλή ένταξη τους στην αγορά εργασίας για οικονομικούς, κοινωνικούς και πολιτιστικούς λόγους. Σε αυτές περιλαμβάνονται: (α) τα θύματα ενδοοικογενειακής βίας, (β) τα θύματα εμπορίας ανθρώπων, (γ) οι άστεγοι, (δ) τα άτομα που ζουν σε συνθήκες φτώχειας, (ε) οι οικονομικοί μετανάστες.	30% κατά μέγιστο	Πάροχος	Πάροχος κατάρτισης	Τεκμηρίωση: αρχεία παρουσίας ή συμμετοχής των εκπαιδευόμενων σε εξετάσεις αξιολόγησης.

Τύπος δείκτη	Τομέας ποιότητας	Δείκτης	Κατώτατο όριο	Επίπεδο συλλογής δεδομένων	Πηγή συλλογής δεδομένων	Σχόλια
		(στ) πρόσφυγες και αιτούντες άσυλο, (ζ) επικεφαλής μονογονεϊκών οικογενειών, (η) άτομα με πολιτισμικές ιδιαιτερότητες, (θ) μακροχρόνια άνεργοι ηλικίας έως είκοσι πέντε ετών και άνω των πενήντα ετών.				
Ποιότητα	Κατηγορία Β: Ποιότητα εκπαίδευσης & κατάρτισης	24) Το ποσοστό των εκπαιδευόμενων που αναφέρουν ότι οι δεξιότητες που ανέπτυξαν στο πρόγραμμά τους είναι χρήσιμες κατά τη δουλκεία της απασχόλησης ή της αυτοαπασχόλησης.	50%	Εθνικό επίπεδο	Έρευνα ικανοποίησης καταρτιζόμενων	Η έρευνα θα υλοποιηθεί από τη ΔΥΠΙΑ στην περίπτωση προγραμμάτων που χρηματοδοτούνται από δημόσιους πόρους και από τον ΕΟΠΠΕΠ στην περίπτωση προγραμμάτων που χρηματοδοτούνται από ιδιωτικούς πόρους.
Ποιότητα	Κατηγορία Γ: Συμβουλευτική και σύνδεση με την απασχόληση	25) Το ποσοστό των καταρτιζόμενων που ήταν άνεργοι κατά την έναρξη του προγράμματος κατάρτισης και κατέστησαν εργαζόμενοι ή αυτοαπασχολούμενοι εντός 12 μηνών μετά την ολοκλήρωση του προγράμματος τους.	25%	Εθνικό επίπεδο	Βάσεις δεδομένων Εργάνη και ΕΦΚΑ	
Ποιότητα	Κατηγορία Γ: Συμβουλευτική και σύνδεση με την απασχόληση	26) Το ποσοστό των καταρτιζόμενων που ήταν απασχολούμενοι ή αυτοαπασχολούμενοι κατά την έναρξη του προγράμματος κατάρτισης και παρέμειναν απασχολούμενοι ή αυτοαπασχολούμενοι για περίοδο τουλάχιστον δώδεκα (12) μηνών μετά τη λήξη του προγράμματος.	75%	Εθνικό επίπεδο	Βάσεις δεδομένων Εργάνη και ΕΦΚΑ	
Ποιότητα	Κατηγορία Β: Ποιότητα εκπαίδευσης & κατάρτισης	27) Το ποσοστό των εργοδοτών που συνεργάζονται με τον πάροχο κατάρτισης και οι οποίοι δηλώνουν ικανοποιημένοι από την ποιότητα της παροχής κατάρτισης, συμπεριλαμβανομένων τυχόν πρακτικών στοιχείων.	75%	Πάροχος	Πάροχος κατάρτισης	Τεκμηρίωση: αρχεία επικοινωνίας με τους εργοδότες σχετικά με την ικανοποίησή τους από την παροχή κατάρτισης από τον πάροχο κατάρτισης.
Ποιότητα	Κατηγορία Α: Εσωτερική οργάνωση, διοίκηση λειτουργία παρόχου	28) Το ποσοστό των προγραμμάτων που έχουν συμπεριληφθεί στην ετήσια αυτοαξιολόγηση ή αυτοαξιολόγηση της ποιότητας του παρόχου κατάρτισης.	75%	Πάροχος	Πάροχος κατάρτισης	Τεκμηρίωση: η πιο πρόσφατη αυτοαξιολόγηση του παρόχου κατάρτισης στην οποία αναφέρονται όλα τα προγράμματα που εφαρμόζει ο πάροχος κατάρτισης και ο κατάλογος των προγραμμάτων που εξετάστηκαν για την αυτοαξιολόγηση.
Ποιότητα	Κατηγορία Α: Εσωτερική οργάνωση, διοίκηση λειτουργία παρόχου	29) Στο πλαίσιο της ετήσιας αυτοαξιολόγησης του παρόχου κατάρτισης, έχουν ληφθεί υπόψη οι δράσεις βελτίωσης της ποιότητας που προσδιορίστηκαν από τον πάροχο κατάρτισης χρησιμοποιώντας πληροφορίες από το προηγούμενο έτος.	Άνευ	Πάροχος	Πάροχος κατάρτισης	Τεκμηρίωση: η τελευταία αυτοαξιολόγηση που τεκμηριώνει τις δράσεις βελτίωσης της ποιότητας που αναλήφθηκαν, επακόλουθες ενέργειες και ανασκόπηση του τρόπου που αξιοποιήθηκαν τα αποτελέσματα της αυτοαξιολόγησης..

Σημείωση: Αυτός ο κατάλογος δεικτών καθώς και τα αντίστοιχα κατώτατα όρια αναπτύχθηκαν και συμφωνήθηκαν από την ομάδα εμπειρογνομόνων διασφάλισης ποιότητας για τη μη τυπική εκπαίδευση μεταξύ Οκτωβρίου 2023 και Ιανουαρίου 2024.

Δεδομένου ότι δεν υπήρχαν ποσοτικές πληροφορίες στην Ελλάδα, σχετικά με τους ανωτέρω καθορισμένους δείκτες, κατά τον χρόνο καθορισμού των κατώτατων ορίων (κατώφλι) των δεικτών, τα επιμέρους κατώτατα όρια θα πρέπει να επανεξετάζονται τακτικά, καθώς θα καθίστανται διαθέσιμα τα νέα δεδομένα. Η χρήση κατώτατων ορίων επιτρέπει τη διασφάλιση ενός ελάχιστου επιπέδου ποιότητας, ενώ παράλληλα θέτει ένα υψηλότερο επίπεδο απαιτήσεων για τους δείκτες που είναι σημαντικότεροι για τον στόχο του συστήματος. Δεδομένου ότι η σχετική σημασία των δεικτών μπορεί να αποτυπωθεί μέσω της επιλογής των κατώτατων ορίων, η ομάδα εμπειρογνομόνων για τη διασφάλιση της ποιότητας αποφάσισε ότι δεν ήταν αναγκαία η χρήση άλλων μηχανισμών στάθμισης των δεικτών.

### **Πηγές συλλογής δεδομένων**

Τα δεδομένα και οι πληροφορίες για τον έλεγχο της συμμόρφωσης με τους δείκτες διασφάλισης ποιότητας θα συλλέγονται μέσω διαφόρων πηγών, όπως: (1) έρευνες ικανοποίησης καταρτιζόμενων, (2) αξιολογήσεις κλιμακίων εξωτερικών αξιολογητών, (3) αυτό-αξιολογήσεις παρόχων κατάρτισης και (4) βάσεις δεδομένων ΕΡΓΑΝΗ και ΕΦΚΑ.<sup>5</sup>

Η ΔΥΠΑ πραγματοποιεί επί του παρόντος έρευνα ικανοποίησης καταρτιζόμενων μετά την ολοκλήρωση συγχρηματοδοτούμενων προγραμμάτων ΣΕΚ. Η έρευνα αυτή θα μπορούσε να αναθεωρηθεί και ενδεχομένως να επεκταθεί, ώστε να συλλέγονται πληροφορίες για δείκτες του σήματος ποιότητας που σχετίζονται με την αντίληψη ή τα επίπεδα ικανοποίησης των καταρτιζόμενων. Για να τροποποιήσει η ΔΥΠΑ το ερωτηματολόγιο της έρευνας καταρτιζόμενων και να διαβιβάζει τα αντίστοιχα εξατομικευμένα και αναγνωρίσιμα δεδομένα στον ΕΟΠΠΕΠ, θα πρέπει να επιτευχθεί συμφωνία μεταξύ των δύο Οργανισμών, η οποία θα πρέπει να επισημοποιηθεί με τη μορφή Μνημονίου Συναντίληψης (MoU).

Δεδομένου ότι οι εκπαιδευόμενοι που ολοκληρώνουν ιδιωτικά χρηματοδοτούμενα προγράμματα κατάρτισης ενηλίκων δεν καλύπτονται από την έρευνα της ΔΥΠΑ, ο ΕΟΠΠΕΠ θα πρέπει να εφαρμόζει επιπλέον τη δική του έρευνα ικανοποίησης καταρτιζόμενων, ώστε να καλύπτονται όλοι οι πάροχοι ΣΕΚ. Αυτό το ερωτηματολόγιο θα πρέπει να περιλαμβάνει τις ίδιες ακριβώς ερωτήσεις που σχετίζονται με τη συλλογή πληροφοριών για τους δείκτες του σήματος ποιότητας από την έρευνα ικανοποίησης των καταρτιζόμενων της ΔΥΠΑ, αλλά θα απευθύνεται σε καταρτιζόμενους σε προγράμματα ΣΕΚ που δεν καλύπτονται από την έρευνα της ΔΥΠΑ. Με τον τρόπο αυτό θα συλλέγονται πληροφορίες σχετικά με τις αντιλήψεις και την ικανοποίηση των καταρτιζόμενων από όλα τα προγράμματα ΣΕΚ που υλοποιούνται από έναν πάροχο κατάρτισης, ανεξάρτητα από την πηγή χρηματοδότησης του προγράμματος. Τα δεδομένα θα μπορούν επίσης να συλλέγονται μέσω της διαδικτυακής εφαρμογής του σήματος ποιότητας, όπως αναφέρεται στην Απόφαση 6 - Επεξεργασία πρόσθετων υποστηρικτικών δομών. Οι σύνδεσμοι της έρευνας ικανοποίησης καταρτιζόμενων θα μπορούν να κοινοποιούνται στους καταρτιζόμενους του ιδιωτικά χρηματοδοτούμενου προγράμματος ΣΕΚ αμέσως πριν τη λήξη του.

Οι δείκτες που αναφέρονται στην ποιότητα της ανάπτυξης και της υλοποίησης του προγράμματος ΣΕΚ, τόσο δια ζώσης όσο και διαδικτυακά, θα αξιολογούνται από κλιμάκια εξωτερικών αξιολογητών στη διάρκεια της εξωτερικής αξιολόγησης του παρόχου κατάρτισης. Επιπλέον, οι πάροχοι κατάρτισης θα παρέχουν πληροφορίες και σχετική τεκμηρίωση για να αποδεικνύουν τη συμμόρφωση με σημαντικό αριθμό δεικτών, όπως αυτοί που αναφέρονται στους εκπαιδευτές και το λοιπό προσωπικό του παρόχου κατάρτισης. Για να διασφαλιστεί η συγκρισιμότητα των πληροφοριών μεταξύ των παρόχων κατάρτισης, θα μπορούσε να ζητηθεί από τους παρόχους να παράγουν δεδομένα ετησίως σε συγκεκριμένη ημερομηνία και να τα κοινοποιούν στον ΕΟΠΠΕΠ, χρησιμοποιώντας τη διαδικτυακή εφαρμογή του Σήματος Ποιότητας. Οι πάροχοι κατάρτισης θα χρησιμοποιούν δεδομένα από την πιο πρόσφατη προηγούμενη υποβολή τους όταν υποβάλλουν αίτηση ανανέωσης του σήματος ποιότητάς τους. Αυτά τα δεδομένα θα ελέγχονται ως

---

<sup>5</sup> Η βάση δεδομένων ΕΡΓΑΝΗ συγκεντρώνει πληροφορίες για τις εργασιακές σχέσεις, καταγράφοντας όλους τους νέους εργαζομένους που προσλαμβάνονται από επιχειρήσεις. Ομοίως, οι αυτοαπασχολούμενοι είναι εγγεγραμμένοι στη βάση δεδομένων του ΕΦΚΑ.

προς την ορθότητά τους από εμπειρογνώμονες στη διάρκεια της εξωτερικής αξιολόγησης. Η συλλογή πληροφοριών από τους παρόχους κατάρτισης την ίδια χρονική περίοδο κάθε χρόνο θα αποτελεί επίσης μια βάση για έγκυρες συγκρίσεις των εθνικών μέσων όρων στην πάροδο του χρόνου.

Τέλος, οι πληροφορίες για τα αποτελέσματα απασχόλησης των καταρτιζόμενων της ΣΕΚ θα λαμβάνονται μέσω των βάσεων δεδομένων ΕΡΓΑΝΗ και ΕΦΚΑ. Η βάση δεδομένων ΕΡΓΑΝΗ περιέχει πληροφορίες για τις εργασιακές σχέσεις, καθώς καταγράφει όλους τους νέους εργαζομένους που προσλαμβάνονται από επιχειρήσεις. Οι αυτοαπασχολούμενοι, αντίθετα, εγγράφονται στη βάση δεδομένων του ΕΦΚΑ. Η πρόσβαση σε αυτές τις βάσεις δεδομένων θα επιτρέπει στον ΕΟΠΠΕΠ να επαληθεύει εάν οι άνεργοι καταρτιζόμενοι κατά τον χρόνο υλοποίησης του προγράμματος ΣΕΚ βρήκαν εργασία ή έγιναν αυτοαπασχολούμενοι και εάν οι μισθωτοί και αυτοαπασχολούμενοι κατά τον χρόνο υλοποίησης του προγράμματος ΣΕΚ παρέμειναν μισθωτοί ή αυτοαπασχολούμενοι (δείκτες 25 και 26). Εφόσον ο ΕΟΠΠΕΠ δεν έχει ήδη πρόσβαση στις ατομικές και ταυτοποιημένες πληροφορίες των εν λόγω βάσεων δεδομένων, η πρόσβαση αυτή θα πρέπει να ζητηθεί και να χορηγηθεί πριν από την εφαρμογή του συστήματος, σύμφωνα με τον Γενικό Κανονισμό Προστασίας Δεδομένων (ΓΚΠΔ).

### ***Ανατροφοδότηση των παρόχων κατάρτισης σχετικά με την απόδοσή τους: ο πίνακας ελέγχου ποιότητας (dashboard)***

Η συλλογή πληροφοριών στο πλαίσιο του σήματος ποιότητας παρέχει επίσης την ευκαιρία στους παρόχους κατάρτισης να εντοπίζουν τις αδυναμίες τους και να ορίζουν δράσεις βελτίωσης. Για τον λόγο αυτό, οι πληροφορίες που αφορούν στη σύγκριση των αποτελεσμάτων των μεμονωμένων παρόχων κατάρτισης με τον αντίστοιχο μέσο όρο των αποτελεσμάτων του συστήματος θα κοινοποιούνται στους παρόχους κατάρτισης. Αυτές οι πληροφορίες θα δύναται να κοινοποιούνται ετησίως, πριν από τη διενέργεια της αυτοαξιολόγησης των παρόχων κατάρτισης, έτσι ώστε να μπορούν να τις αξιοποιούν σχετικά.

Για την παρουσίαση αυτών των πληροφοριών, μπορεί να χρησιμοποιείται ένας πίνακας ελέγχου παρόχου κατάρτισης, όπως φαίνεται στον Πίνακας 2.2. Αυτός ο πίνακας θα εμφανίζει τα αποτελέσματα του παρόχου κατάρτισης, το κατώτατο όριο του συστήματος και τον εθνικό μέσο όρο για κάθε δείκτη του οποίου τα αποτελέσματά είναι ποσοτικοποιημένα. Επιπλέον, μπορεί να συμπεριλαμβάνονται πληροφορίες σχετικά με τα αποτελέσματα των παρόχων κατάρτισης και τους μέσους όρους του συστήματος κατά το προηγούμενο έτος. Αυτό θα επέτρεπε στους παρόχους κατάρτισης να παρακολουθούν εάν οι δράσεις βελτίωσής τους επηρέασαν την τιμή κάποιου δείκτη ή να διαπιστώνουν εάν οι αλλαγές στις τιμές των δεικτών ευθυγραμμίζονται με τις εθνικές τάσεις. Ο πίνακας ελέγχου θα μπορεί να κοινοποιείται στους παρόχους κατάρτισης μέσω του ιδιωτικού χώρου τους στον ιστότοπο του σήματος ποιότητας, όπως αναφέρεται στην Απόφαση 6 - Επεξεργασία πρόσθετων υποστηρικτικών δομών.

Για να διασφαλίζεται η δυνατότητα δημιουργίας του πίνακα ελέγχου και κοινοποίησής του στους παρόχους κατάρτισης σε συμφωνημένη ημερομηνία, οι πάροχοι κατάρτισης θα πρέπει να υποβάλουν τις σχετικές πληροφορίες στον ΕΟΠΠΕΠ τουλάχιστον τρεις (3) μήνες πριν από την ημερομηνία δημοσίευσης του πίνακα ελέγχου, έτσι ώστε να έχει χρόνο να αναλύσει τα δεδομένα και να προετοιμάσει τους πίνακες ελέγχου. Αυτές οι πληροφορίες θα μπορούσαν, ομοίως, να υποβάλλονται μέσω μιας φόρμας που θα φιλοξενείται στον ιδιωτικό χώρο κάθε παρόχου κατάρτισης στον ιστότοπο του σήματος ποιότητας.

## Πίνακας 2.2. Παράδειγμα πίνακα ελέγχου μεμονωμένου παρόχου εκπαίδευσης

Πάροχος Α - Αποτελέσματα περιόδου 03/2023-03/2024

Δείκτης	Κατώτατο όριο	Αποτέλεσμα παρόχου κατάρτισης	Εθνικός μέσος όρος
6) Το ποσοστό των καταρτιζόμενων που δηλώνουν ικανοποιημένοι από τους πόρους, τις υποδομές και την τεχνολογία που είναι διαθέσιμες κατά τη διάρκεια παρακολούθησης του προγράμματός τους.	75%	80%	78%
7) Το ποσοστό των προγραμμάτων που έχουν (1) πιστοποιηθεί από την αρμόδια εθνική αρχή σύμφωνα με τις ισχύουσες νομικές διατάξεις ή (2) έχουν σχεδιαστεί στη βάση σχετικών επαγγελματικών περιγραμμάτων ή (3) σε περίπτωση μη πιστοποίησης εκπαιδευτικών προγραμμάτων ή/και μη αναπτυγμένων επαγγελματικών περιγραμμάτων χρησιμοποιούν επικαιροποιημένες έγκυρες πληροφορίες προς τεκμηρίωση της συνάφειας των παρεχόμενων προγραμμάτων ΕΕΚ με τις ανάγκες της αγοράς εργασίας.	75%	80%	77%
9) Το ποσοστό των καταρτιζόμενων που αναφέρουν ότι χρησιμοποιήθηκαν ενεργητικές και συμμετοχικές μέθοδοι μάθησης κατά την υλοποίηση του προγράμματος σε ερωτηματολόγιο καταρτιζόμενων .	75%	70%	79%
11) Το ποσοστό των καταρτιζόμενων που έλαβαν πιστωτικές μονάδες ή των οποίων η πρότερη μάθηση ή εμπειρία αναγνωρίστηκε ή ελήφθη υπόψη στο πλαίσιο του προγράμματός τους.	0%	5%	2%
12) Το ποσοστό του διδακτικού προσωπικού με πιστοποιητικό στην εκπαίδευση ενηλίκων αναγνωρισμένο σε εθνικό επίπεδο.	75%	70%	76%
13) Το ποσοστό των καταρτιζόμενων που έδωσαν θετική αξιολόγηση των εκπαιδευτών τους μετά την ολοκλήρωση του προγράμματος συνεχιζόμενης επαγγελματικής κατάρτισης.	75%	77%	77%
14) Το ποσοστό του διδακτικού προσωπικού που συμμετείχε σε δράσεις για την ανάπτυξη των δεξιοτήτων του κατά τη διάρκεια του προηγούμενου έτους, π.χ. εξειδικευμένη κατάρτιση, λήψη συμβουλευτικής ή καθοδήγησης, λήψη οδηγιών για τη διδασκαλία σε ψηφιακά περιβάλλοντα, κατάρτιση μέσω ηλεκτρονικής μάθησης κ.λπ.	50%	45%	52%
15) Ο αριθμός του διοικητικού προσωπικού ανά καταρτιζόμενο.	Άνευ	0,1	0,08
16) Το ποσοστό των καταρτιζόμενων που λαμβάνουν εξατομικευμένη υποστήριξη και συμβουλευτική πριν, κατά τη διάρκεια ή μετά την ολοκλήρωση ενός προγράμματος συνεχιζόμενης επαγγελματικής κατάρτισης.	35%	40%	36%
17) Το ποσοστό των καταρτιζόμενων που έμειναν ικανοποιημένοι από την εξατομικευμένη υποστήριξη και συμβουλευτική που έλαβαν πριν, κατά τη διάρκεια ή μετά την ολοκλήρωση ενός προγράμματος επαγγελματικής κατάρτισης.	75%	80%	77%
18) Το ποσοστό των καταρτιζόμενων που έδωσαν θετική αξιολόγηση του προγράμματός τους μετά την ολοκλήρωσή του.	75%	85%	76%
19) Το ποσοστό των καταρτιζόμενων που δηλώνουν ικανοποιημένοι από το πρόγραμμα ηλεκτρονικής μάθησης.	75%	80%	77%
20) Το ποσοστό των καταρτιζόμενων που αναφέρουν ότι το πρόγραμμα που παρακολούθησαν ανταποκρίθηκε στις ατομικές τους ανάγκες.	50%	52%	51%
21) Το ποσοστό των καταρτιζόμενων που, εντός δύο ετών, πέτυχαν στις εξετάσεις πιστοποίησης που σχετίζονται με το πρόγραμμά τους.	60%	70%	65%
22) Το ποσοστό των καταρτιζόμενων που δεν ολοκλήρωσαν ή εγκατέλειψαν το πρόγραμμά τους.	20% κατά μέγιστο	15%	18%
23) Το ποσοστό των καταρτιζόμενων που ανήκουν σε ευάλωτη ή ειδική ομάδα και δεν ολοκλήρωσαν ή εγκατέλειψαν το πρόγραμμά τους.  Όπως ορίζεται στο νόμο 4430/2016 (ΦΕΚ Α' 205/31.10.2016):  Ως "ευάλωτες" ορίζονται οι ομάδες του πληθυσμού των οποίων η ένταξη στην κοινωνική και οικονομική ζωή παρεμποδίζεται από σωματικά και ψυχικά αίτια ή λόγω παραβατικής συμπεριφοράς. Σε αυτές περιλαμβάνονται:	30% κατά μέγιστο	25%	27%

Δείκτης	Κατώτατο όριο	Αποτέλεσμα παρόχου κατάρτισης	Εθνικός μέσος όρος
(α) άτομα με αναπηρία κάθε είδους (σωματική, νοητική, αισθητηριακή), (β) άτομα με προβλήματα εξάρτησης από ουσίες ή τοξικομανείς, (γ) ανήλικοι με παραβατική συμπεριφορά, φυλακισμένοι και αποφυλακισμένοι.  Ως "ειδικές" ορίζονται οι ομάδες του πληθυσμού που βρίσκονται σε μειονεκτική θέση όσον αφορά την ομαλή ένταξη τους στην αγορά εργασίας για οικονομικούς, κοινωνικούς και πολιτιστικούς λόγους. Σε αυτές περιλαμβάνονται: (α) τα θύματα ενδοοικογενειακής βίας, (β) τα θύματα εμπορίας ανθρώπων, (γ) οι άστεγοι, (δ) τα άτομα που ζουν σε συνθήκες φτώχειας, (ε) οι οικονομικοί μετανάστες, (στ) πρόσφυγες και αιτούντες άσυλο, (ζ) επικεφαλής μονογονεϊκών οικογενειών, (η) άτομα με πολιτισμικές ιδιαιτερότητες, (θ) μακροχρόνια άνεργοι ηλικίας έως είκοσι πέντε ετών και άνω των πενήντα ετών.			
24) Το ποσοστό των καταρτιζομένων που αναφέρουν ότι οι δεξιότητες που ανέπτυξαν στο πρόγραμμα τους είναι χρήσιμες κατά τη διάρκεια της απασχόλησης ή της αυτοαπασχόλησης.	50%	60%	55%
25) Το ποσοστό των καταρτιζομένων που ήταν άνεργοι κατά την έναρξη του προγράμματος κατάρτισης και κατέστησαν εργαζόμενοι ή αυτοαπασχολούμενοι εντός 12 μηνών μετά την ολοκλήρωση του προγράμματός τους.	25%	30%	26%
26) Το ποσοστό των καταρτιζομένων που ήταν απασχολούμενοι ή αυτοαπασχολούμενοι κατά την έναρξη του προγράμματος κατάρτισης και παρέμειναν απασχολούμενοι ή αυτοαπασχολούμενοι για περίοδο τουλάχιστον 12 μηνών μετά τη λήξη του προγράμματος.	75%	77%	77%
27) Το ποσοστό των εργοδοτών που συνεργάζονται με τον πάροχο κατάρτισης και οι οποίοι δηλώνουν ικανοποιημένοι από την ποιότητα της παροχής κατάρτισης, συμπεριλαμβανομένων τυχόν πρακτικών στοιχείων.	75%	80%	76%
28) Το ποσοστό των προγραμμάτων που έχουν συμπεριληφθεί στην ετήσια αυτοαξιολόγηση ή αυτοαξιολόγηση της ποιότητας του παρόχου κατάρτισης.	75%	60%	77%

## Απόφαση 5 – Συζήτηση περί της διακυβέρνησης και της εφαρμογής του συστήματος

### Απόφαση 5α – Διακυβέρνηση του συστήματος

Σύμφωνα με τον νόμο 4115/2013,<sup>6</sup> ο ΕΟΠΠΕΠ έχει θεσμικά εξουσιοδοτηθεί για τη θέσπιση ενός εθνικού πλαισίου για τη διασφάλιση της ποιότητας της μη τυπικής εκπαίδευσης και της άτυπης μάθησης. Επιπλέον, στη διάρκεια των διαβουλεύσεων με τα εμπλεκόμενα μέρη, ο ΕΟΠΠΕΠ ορίστηκε ως ο καταλληλότερος υφιστάμενος φορέας για τη διαχείριση και την εφαρμογή του νέου συστήματος διασφάλισης ποιότητας, δεδομένου του επαγγελματισμού, της εμπειρίας του στην υλοποίηση πρωτοβουλιών διασφάλισης ποιότητας και της πρόσβασης σε εμπειρογνώμονες ΕΕΚ και δια βίου μάθησης, οι οποίοι θα μπορούσαν να ενεργούν ως εξωτερικοί αξιολογητές. Συνεπώς, ο ΕΟΠΠΕΠ θα πρέπει να έχει τη διακυβέρνηση του

<sup>6</sup> Άρθρο 14 του Νόμου 4115/2013 (ΦΕΚ Α' 24/30.1.2013) σχετικά με την «Οργάνωση και λειτουργία Ιδρύματος Νεολαίας και Δια Βίου Μάθησης και Εθνικού Οργανισμού Πιστοποίησης Προσόντων και Επαγγελματικού Προσανατολισμού και άλλες διατάξεις».

νέου ελληνικού συστήματος διασφάλισης ποιότητας για τη μη τυπική εκπαίδευση, υπό την εποπτεία του Υπουργείου Παιδείας, Θρησκευμάτων και Αθλητισμού.

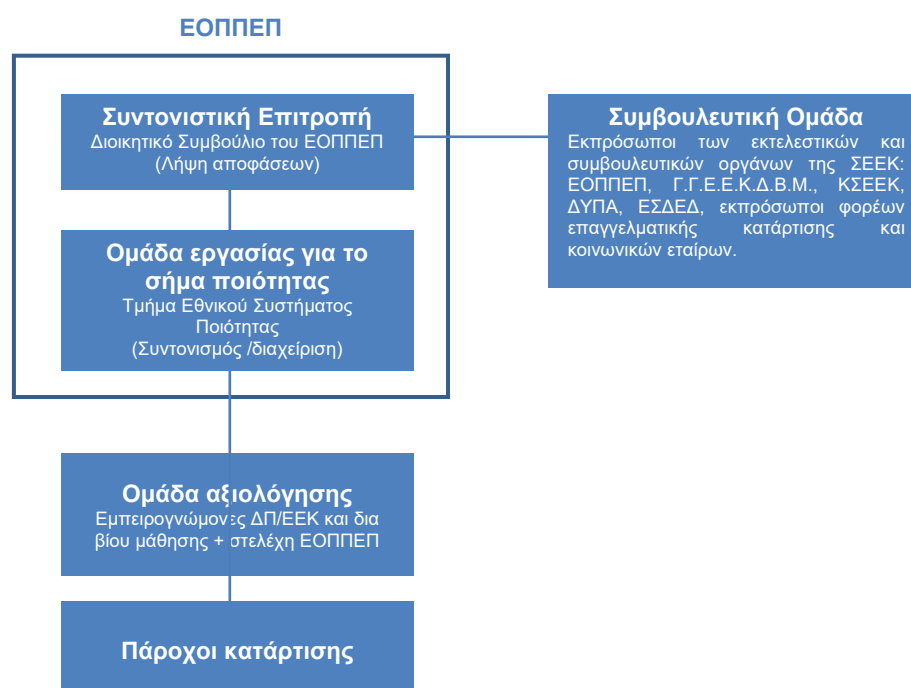
Όπως φαίνεται στο Σχήμα 2.2, το **Διοικητικό Συμβούλιο του ΕΟΠΠΕΠ θα ενεργεί ως Συντονιστική Επιτροπή** του Σήματος Ποιότητας, λαμβάνοντας οποιεσδήποτε στρατηγικές αποφάσεις σχετικά με το σύστημα διασφάλισης ποιότητας, όπως αλλαγές στους δείκτες ποιότητας ή τα κατώτατα όρια, μεταβολές του ανταποδοτικού τέλους που καταβάλλουν οι πάροχοι κατάρτισης ή αλλαγές στη διάρκεια ισχύος του σήματος ποιότητας. Για να μπορεί το Διοικητικό Συμβούλιο του ΕΟΠΠΕΠ να λαμβάνει τέτοιες αποφάσεις, θα πρέπει να υπάρχει σχετική διάταξη στο σχετικό νομοθετικό πλαίσιο που να εξουσιοδοτεί την Συντονιστική Επιτροπή να δρομολογεί τέτοιες αλλαγές. Για την υποστήριξη του Διοικητικού Συμβουλίου του ΕΟΠΠΕΠ στη λήψη αυτών των αποφάσεων θα συσταθεί **Συμβουλευτική Ομάδα**. Η Συμβουλευτική Ομάδα θα περιλαμβάνει όλους τους φορείς που εμπλέκονται στην εκπαίδευση ενηλίκων, ενδεικτικά όλους τους εκτελεστικούς και συμβουλευτικούς φορείς της ΣΕΚ από το Υπουργείο Παιδείας, Θρησκευμάτων και Αθλητισμού και το Υπουργείο Εργασίας (ΕΟΠΠΕΠ, Γ.Γ.Ε.Ε.Κ.Δ.Β.Μ., ΚΣΕΕΚ, ΔΥΠΑ και ΕΣΔΕΔ) καθώς και εκπροσώπους των παρόχων επαγγελματικής κατάρτισης και των κοινωνικών εταίρων. Θα συνεδριάζει μία ή δύο φορές ετησίως, για να συζητά στρατηγικές αποφάσεις και να λαμβάνει ως εισροές τα τελευταία διαθέσιμα αποτελέσματα της αξιολόγησης, καθώς και τις προκλήσεις και τις πιθανές βελτιώσεις που προκύπτουν από τους παρόχους κατάρτισης, όπως αυτές θα καταγράφονται στη διάρκεια ενός προβλεπόμενου ετήσιου συνεδρίου για την ποιότητα της μη τυπικής εκπαίδευσης (βλ. Απόφαση 6 - Επεξεργασία πρόσθετων υποστηρικτικών δομών για περισσότερες λεπτομέρειες).

Την καθημερινή διαχείριση και λειτουργία του συστήματος θα αναλάβει μια **ομάδα εργασίας εντός του Τμήματος Εθνικού Συστήματος Ποιότητας, το οποίο υπάγεται στη Διεύθυνση Επικοινωνίας & Ανάπτυξης του ΕΟΠΠΕΠ**. Αυτή η ομάδα εργασίας θα συσταθεί από το Διοικητικό Συμβούλιο του ΕΟΠΠΕΠ και οι αρμοδιότητές της θα περιλαμβάνουν τη λήψη αιτήσεων για το σήμα ποιότητας, τη διασφάλιση της πληρότητας των στοιχείων που υποβάλλονται από τους παρόχους κατάρτισης, την επιλογή εμπειρογνομώνων για συμμετοχή σε αξιολογήσεις, την οργάνωση κλιμακίων αξιολόγησης, τον σχεδιασμό επιτόπιων εξωτερικών αξιολογήσεων και ελέγχων αυτοαξιολογήσεων, τον προγραμματισμό συναντήσεων ανατροφοδότησης εμπειρογνομώνων με παρόχους κατάρτισης, την απάντηση σε ερωτήσεις των παρόχων κατάρτισης, τη συλλογή πληροφοριών και την ανάλυση των αποτελεσμάτων του συστήματος, την πιστοποίηση των παρόχων, την τήρηση δημόσιου μητρώου πιστοποιημένων παρόχων κατάρτισης, τη σύνταξη και τη διανομή πινάκων ελέγχου των παρόχων κατάρτισης (όπως περιγράφεται στην Απόφαση 4 - Καθορισμός των όρων), τη διαχείριση του ιστότοπου του σήματος ποιότητας, τη διεξαγωγή δραστηριοτήτων ανάπτυξης ικανοτήτων και την παραγωγή κατευθυντήριων οδηγιών και άλλων σχετικών εισροών. Δεδομένων των αυξημένων αρμοδιοτήτων του Τμήματος Εθνικού Συστήματος Ποιότητας, θα χρειαστούν πρόσθετοι ανθρώπινοι πόροι, ώστε να μπορεί να εκπληρώνει έγκαιρα και με πληρότητα τα καθήκοντά του.

Τέλος, οι επιτόπιες εξωτερικές αξιολογήσεις των παρόχων επαγγελματικής κατάρτισης θα διενεργούνται από κλιμάκια εξωτερικών αξιολογητών, οι οποίοι θα συντονίζονται από την ομάδα εργασίας για το Σήμα Ποιότητας του ΕΟΠΠΕΠ. Το κλιμάκιο αξιολόγησης θα απαρτίζεται από τουλάχιστον δύο εμπειρογνώμονες-αξιολογητές και τουλάχιστον έναν υπάλληλο του ΕΟΠΠΕΠ. Ενώ οι εξωτερικοί αξιολογητές θα συλλέγουν πληροφορίες και θα αξιολογούν τον πάροχο κατάρτισης, ο επιτηρητής θα διασφαλίζει ότι η εξωτερική αξιολόγηση διεξάγεται σωστά και αντικειμενικά. Τα κλιμάκια αξιολογητών θα διενεργούν επιτόπιες εξωτερικές αξιολογήσεις και θα υποβάλλουν στην ομάδα εργασίας για το σήμα ποιότητας του ΕΟΠΠΕΠ σύντομη έκθεση, η οποία θα περιλαμβάνει τα αποτελέσματα της αξιολόγησης και τις συστάσεις, σχετικά με την απονομή του σήματος ποιότητας στον πάροχο κατάρτισης, ώστε να λαμβάνεται η τελική απόφαση και να απονέμεται το σήμα ποιότητας.



**Σχήμα 2.2. Οργανωτική δομή του συνιστώμενου συστήματος διασφάλισης ποιότητας**



Πηγή: Συστάσεις ΟΟΣΑ για την εισαγωγή ενός νέου πλαισίου διασφάλισης ποιότητας για τη μη τυπική εκπαίδευση ενηλίκων στην Ελλάδα.

Στη διάρκεια ισχύος του σήματος ποιότητας, οι πάροχοι κατάρτισης θα πραγματοποιούν και θα υποβάλλουν ετήσιες αυτοαξιολογήσεις στην ομάδα εργασίας για το Σήμα Ποιότητας του ΕΟΠΠΕΠ. Αυτή η αυτοαξιολόγηση θα ανασκοπείται από τουλάχιστον δύο (2) εμπειρογνώμονες με εμπειρία στη διεξαγωγή επιτόπιων εξωτερικών αξιολογήσεων για το Σήμα Ποιότητας, οι οποίοι θα διεξάγουν συναντήσεις με τους παρόχους επαγγελματικής κατάρτισης, είτε αυτοπροσώπως είτε διαδικτυακά, για να συζητούν τα σχόλιά τους.

Οι εμπειρογνώμονες που θα είναι υπεύθυνοι για τις επιτόπιες εξωτερικές αξιολογήσεις και για τον έλεγχο των αυτοαξιολογήσεων των παρόχων κατάρτισης θα επιλέγονται από την ομάδα εργασίας για το Σήμα Ποιότητας του ΕΟΠΠΕΠ και θα προέρχονται από το Μητρώο Αξιολογητών, επιτηρητών, ελεγκτών, επιθεωρητών και εμπειρογνώμονων του ΕΟΠΠΕΠ. Πριν από τη συμμετοχή σε οποιαδήποτε αξιολόγηση, θα πρέπει να δηλώνουν τυχόν σχέσεις με συγκεκριμένο πάροχο επαγγελματικής κατάρτισης (σύγκρουση συμφερόντων) και θα αποκλείονται από συγκεκριμένη αξιολόγηση εάν προκύπτει πιθανή σύγκρουση συμφερόντων. Οι εμπειρογνώμονες που δεν δηλώνουν πιθανή σύγκρουση συμφερόντων θα υπογράφουν ένα έγγραφο που θα πιστοποιεί την αμεροληψία τους για την αξιολόγηση ενός συγκεκριμένου παρόχου επαγγελματικής κατάρτισης, καθώς και μία συμφωνία απορρήτου και ΓΚΠΔ, αναφορικά με τα προσωπικά δεδομένα. Επιπλέον, οι επιλεγμένοι εμπειρογνώμονες θα συμμετάσχουν σε μια υποχρεωτική διαδικασία κατάρτισης για την καλύτερη κατανόηση των απαιτήσεων του συστήματος διασφάλισης ποιότητας και του ρόλου τους στη διάρκεια των αξιολογήσεων. Για την ελαχιστοποίηση των πάγιων εξόδων του συστήματος, συνιστάται οι εμπειρογνώμονες αυτοί να προσλαμβάνονται ανά αξιολόγηση και να αμείβονται σύμφωνα με την ισχύουσα εθνική νομοθεσία για τα σχετικά συλλογικά όργανα.

### **Απόφαση 5β – Εξέταση της χρηματοδότησης του συστήματος**

Η διασφάλιση επαρκούς και βιώσιμης χρηματοδότησης είναι ζωτικής σημασίας για τη συνέχεια του συστήματος διασφάλισης ποιότητας στην πάροδο του χρόνου. Θα πρέπει να διατεθεί πρόσθετη χρηματοδότηση (όπως από το ΕΚΤ στο πλαίσιο της νέας προγραμματικής περιόδου 2021-2027) για την κάλυψη των αρχικών δαπανών υλοποίησης καθώς και των λειτουργικών δαπανών του συστήματος. Παράλληλα, το σύστημα θα πρέπει να έχει ίδια έσοδα μέσω ενός ανταποδοτικού τέλους που θα καταβάλλουν όσοι πάροχοι κατάρτισης συμμετέχουν σε αυτό (όπως στα συστήματα EduQua της Ελβετίας, QQI της Ιρλανδίας και Qualiopi της Γαλλίας). Τα έσοδα που θα συλλέγονται μέσω του ανταποδοτικού τέλους των παρόχων κατάρτισης θα μπορούν να χρησιμοποιούνται για την κάλυψη μεταβλητών δαπανών του συστήματος, όπως αμοιβές εμπειρογνομόνων ή έξοδα ταξιδίου, ενώ τα πρόσθετα κονδύλια θα πρέπει να καλύπτουν, κατ' ελάχιστον, το κόστος της σχετικής υποστήριξης και το κόστος των υλικών και τεχνολογικών μέσων, όπως η ανάπτυξη διαδικτυακής εφαρμογής σήματος ποιότητας, η ανάπτυξη κατευθυντήριων οδηγιών και η υλοποίηση ενεργειών κατάρτισης καθώς και πάγια έξοδα, όπως το μισθολογικό κόστος του προσωπικού που απασχολείται στην ομάδα εργασίας για το σήμα ποιότητας και τα έξοδα που σχετίζονται με τις υποδομές και τα υλικά, όπως η φιλοξενία και η συντήρηση του διαδικτυακού εργαλείου.

Το ύψος του ανταποδοτικού τέλους που θα καταβάλλουν οι πάροχοι κατάρτισης θα πρέπει να αποφασιστεί από το Διοικητικό Συμβούλιο του ΕΟΠΠΕΠ μετά από ανάλυση του λειτουργικού κόστους του συστήματος και σε συνεννόηση με τους παρόχους κατάρτισης και να τεθεί σε ισχύ μέσω της σχετικής νομοθεσίας. Το λειτουργικό κόστος του συστήματος θα μπορούσε να προσδιοριστεί μέσω της υλοποίησης πιλοτικού προγράμματος με μικρό αριθμό παρόχων κατάρτισης, όπως αναφέρεται στην Απόφαση 7 - Θέσπιση μέτρων για τη μεταβατική περίοδο.

### **Απόφαση 6 - Επεξεργασία πρόσθετων υποστηρικτικών δομών**

Για τη σωστή λειτουργία του νέου συστήματος διασφάλισης ποιότητας, θα πρέπει να δημιουργηθεί μια σειρά υποστηρικτικών δομών. Σε αυτές περιλαμβάνονται: (1) ένας νέος ιστότοπος/διαδικτυακή εφαρμογή, όπου οι πληροφορίες του σήματος ποιότητας μπορούν να συλλέγονται, να αποθηκεύονται, να αναλύονται και να ανταλλάσσονται μεταξύ της ομάδας εργασίας για το Σήμα Ποιότητας και των παρόχων κατάρτισης, (2) μια ψηφιακή υποδομή για την ασφαλή διαβίβαση, αποθήκευση και περαιτέρω ανάλυση δεδομένων και πληροφοριών που συλλέγονται μέσω του νέου συστήματος διασφάλισης ποιότητας και (3) η ανάπτυξη ενός δικτύου μάθησης μεταξύ ομοτίμων των παρόχων κατάρτισης.

#### **Ιστότοπος/διαδικτυακή εφαρμογή σήματος ποιότητας**

Οι πληροφορίες σχετικά με το σήμα ποιότητας, οι κατευθυντήριες οδηγίες για όλους τους εμπλεκόμενους φορείς, ο κατάλογος των κατόχων σήματος ποιότητας και οι πληροφορίες σχετικά με τη μέση απόδοση των συμμετεχόντων στο σύστημα θα πρέπει να είναι εύκολα προσβάσιμες σε ειδική ενότητα (microsite) στον κύριο ιστότοπο του ΕΟΠΠΕΠ. Αυτός ο ιστότοπος θα μπορούσε επίσης να περιλαμβάνει άλλες ανακοινώσεις, βιντεοσκοπημένα διαδικτυακά σεμινάρια, φυλλάδια ή έγγραφα τεχνικής βοήθειας που θα μπορούσαν να υποστηρίξουν τους παρόχους κατάρτισης στη βελτίωση της ποιότητάς τους καθώς και πληροφορίες σχετικά με το δίκτυο μάθησης μεταξύ ομοτίμων για τη διασφάλιση ποιότητας των παρόχων κατάρτισης και το ετήσιο συνέδριο για την ποιότητα της μη τυπικής εκπαίδευσης, μόλις τα παραπάνω συσταθούν.

Επιπλέον, αυτή η διαδικτυακή εφαρμογή θα μπορούσε να χρησιμοποιηθεί ως σύστημα συλλογής, αποθήκευσης και ανάλυσης δεδομένων. Για τον σκοπό αυτό, ο ιστότοπος θα μπορούσε να περιλαμβάνει έλεγχο ταυτότητας χρήστη, οδηγώντας σε έναν ιδιωτικό χώρο για τους εγγεγραμμένους παρόχους κατάρτισης μέσω του οποίου θα μπορούν να υποβάλλουν αίτηση για το σήμα ποιότητας και να καταθέτουν

δικαιολογητικά, να επικοινωνούν με την ομάδα εργασίας για το σήμα ποιότητας του ΕΟΠΠΕΠ, να καταχωρίζουν τις απαιτούμενες πληροφορίες για τη σύνταξη των ετήσιων πινάκων ελέγχου καθώς και τις ετήσιες αυτοαξιολογήσεις τους, να λαμβάνουν ανατροφοδότηση σχετικά με τις αυτοαξιολογήσεις και να έχουν πρόσβαση στους μεμονωμένους πίνακες ελέγχου των παρόχων κατάρτισης (dashboard). Ενδεχομένως, αυτή η διαδικτυακή εφαρμογή θα μπορούσε επίσης να χρησιμοποιηθεί για τη συλλογή απαντήσεων ικανοποίησης των καταρτιζόμενων που συμμετέχουν σε ιδιωτικά χρηματοδοτούμενα προγράμματα ΣΕΚ. Τα δεδομένα και οι πληροφορίες που υποβάλλονται από τους παρόχους κατάρτισης, και ενδεχομένως από τους καταρτιζόμενους, μέσω της διαδικτυακής εφαρμογής θα αποθηκεύονται με ασφάλεια (σύμφωνα με την υφιστάμενη νομοθεσία περί της προστασίας προσωπικών δεδομένων) στη βάση δεδομένων της διαδικτυακής εφαρμογής, όπου η ομάδα εργασίας για το Σήμα Ποιότητας θα μεταφορτώνει τακτικά και τα δεδομένα από τις έρευνες ικανοποίησης των καταρτιζόμενων ΣΕΚ καθώς και από το ΕΡΓΑΝΗ και τον ΕΦΚΑ για την παρακολούθηση των αντιλήψεων και των επιπέδων ικανοποίησης των καταρτιζόμενων, αλλά και της κατάστασης απασχόλησης πρώην καταρτιζόμενων. Το πεδίο ανάλυσης δεδομένων της διαδικτυακής εφαρμογής θα μπορούσε επίσης να αναλύει τις πληροφορίες που περιλαμβάνονται σε αυτά τα σύνολα δεδομένων και να παράγει αυτόματα αναφορές της μέσης απόδοσης των συμμετεχόντων, καθώς και πίνακες ελέγχου των μεμονωμένων παρόχων κατάρτισης.

Δεδομένης της εκτεταμένης λειτουργικότητας της περιγραφόμενης διαδικτυακής εφαρμογής, η ανάπτυξη της θα είναι δαπανηρή. Συνεπώς, αυτές οι δαπάνες ανάπτυξης πρέπει να συνυπολογιστούν στις αρχικές δαπάνες υλοποίησης και θα μπορούσαν, ενδεχομένως, να χρηματοδοτηθούν στο πλαίσιο της σύμβασης για την ψηφιοποίηση του ΕΟΠΠΕΠ, που χρηματοδοτείται από το Ταμείο Ανάκαμψης και Ανθεκτικότητας. Επιπλέον, τα έξοδα φιλοξενίας και συντήρησης της διαδικτυακής εφαρμογής θα πρέπει επίσης να υπολογιστούν ως πάγια έξοδα του συστήματος. Για την ελαχιστοποίηση αυτών των εξόδων, ο ιστότοπος του σήματος ποιότητας θα μπορούσε να φιλοξενηθεί από τον ΕΟΠΠΕΠ, ως φορέα υλοποίησης του συστήματος, και θα μπορούσε ενδεχομένως να αξιοποιηθεί ως βάση η πλατφόρμα ΤΠΕ που χρησιμοποιήθηκε για το σύστημα διασφάλισης και παρακολούθησης ποιότητας που εφαρμόστηκε στις αρχές της δεκαετίας του 2000 από το ΕΚΕΠΙΣ, προκάτοχο του ΕΟΠΠΕΠ, στο πλαίσιο της Κοινής Υπουργικής Απόφασης (ΚΥΑ) 111384/2003,<sup>7</sup> στο μέτρο του δυνατού.

### **Υποδομή συλλογής και ανάλυσης δεδομένων**

Εκτός από τη διαδικτυακή εφαρμογή σήματος ποιότητας που περιγράφεται παραπάνω, θα χρειαστούν πρόσθετες ψηφιακές υποδομές για τη συλλογή, τη διαβίβαση, την αποθήκευση και την περαιτέρω ανάλυση δεδομένων και πληροφοριών. Ειδικότερα, ο ΕΟΠΠΕΠ μπορεί να χρειαστεί να δημιουργήσει μια διαδικτυακή έρευνα για τη συλλογή πληροφοριών σχετικά με τις αντιλήψεις και την ικανοποίηση των καταρτιζόμενων αναφορικά με τα ιδιωτικά χρηματοδοτούμενα προγράμματα ΣΕΚ, εάν η έρευνα αυτή δεν συμπεριλαμβανόταν στον ιστότοπο του σήματος ποιότητας. Θα πρέπει επίσης να διασφαλιστούν υποδομές διαβίβασης δεδομένων, ώστε να μπορούν να διαβιβάζονται στον ΕΟΠΠΕΠ δεδομένα από την έρευνα ικανοποίησης καταρτιζόμενων της ΔΥΠΑ, καθώς και από το ΕΡΓΑΝΗ και τον ΕΦΚΑ. Όλα αυτά τα δεδομένα και οι πληροφορίες πρέπει να αποθηκεύονται με ασφάλεια.

Επιπλέον, παρόλο που η διαδικτυακή εφαρμογή του σήματος ποιότητας θα πραγματοποιεί αναλύσεις δεδομένων, η ομάδα εργασίας για το σήμα ποιότητας του ΕΟΠΠΕΠ ενδέχεται να πρέπει να επεξεργάζεται και να οργανώνει τα δεδομένα που διαβιβάζονται από τη ΔΥΠΑ ή λαμβάνονται μέσω των βάσεων δεδομένων ΕΡΓΑΝΗ και ΕΦΚΑ και, ενδεχομένως, να αναλύει περαιτέρω τα αποτελέσματα του συστήματος. Ως εκ τούτου, σχετικά στατιστικά πακέτα θα πρέπει να είναι διαθέσιμα στην ομάδα εργασίας για το Σήμα Ποιότητας, για να χρησιμοποιεί. Μέσω αυτών των αναλύσεων, ο ΕΟΠΠΕΠ θα μπορεί να εντοπίζει τομείς βελτίωσης όπου απαιτούνται πολιτικές σε επίπεδο συστήματος και όπου συγκεκριμένοι

<sup>7</sup> Κοινή Υπουργική Απόφαση 111384/2003 (ΦΕΚ 616/Β/19-05-2003) περί «Συστήματος παρακολούθησης και αξιολόγησης των Κέντρων Επαγγελματικής Κατάρτισης».

πάροχοι κατάρτισης μπορεί να αντιμετωπίζουν κινδύνους, ώστε να μπορεί να παρέχεται υποστήριξη έγκαιρα.

Αυτή η ψηφιακή υποδομή, ιδίως όσον αφορά την επεξεργασία δεδομένων, θα μπορούσε ενδεχομένως να αξιοποιηθεί από το σύστημα διασφάλισης ποιότητας της ΚΥΑ 111384, μόλις επικαιροποιηθεί και προσαρμοστεί, στο μέτρο του δυνατού.

### **Δικτύωση των παρόχων επαγγελματικής κατάρτισης**

Οι πάροχοι κατάρτισης θα μπορούσαν επίσης να υποστηρίξουν ο ένας τον άλλον για την ανάπτυξη μιας κουλτούρας ποιότητας και την προσαρμογή στο νέο σύστημα διασφάλισης ποιότητας. Για τον σκοπό αυτό, θα μπορούσε να δημιουργηθεί ένα δίκτυο μάθησης μεταξύ ομοτίμων των παρόχων κατάρτισης, στο οποίο θα λαμβάνουν μέρος οι πάροχοι κατάρτισης που συμμετέχουν στο σύστημα και το οποίο θα αποτελεί μια πλατφόρμα για την ανταλλαγή βέλτιστων πρακτικών και την υποβολή ερωτήσεων. Αυτό το δίκτυο θα μπορούσε επίσης να δίνει την ευκαιρία στους παρόχους κατάρτισης να οργανώνονται σε μικρότερες ομάδες, για να ελέγχουν ο ένας την αυτοαξιολόγηση του άλλου, και να λαμβάνουν εξωτερική ανατροφοδότηση πριν από τον έλεγχο της αυτοαξιολόγησης από τους εμπειρογνώμονες.

Παράδειγμα δικτύου μάθησης μεταξύ ομοτίμων για τη διασφάλιση της ποιότητας αποτελεί το σλοβενικό δίκτυο συμβούλων ποιότητας.<sup>8</sup> Το δίκτυο αυτό συστάθηκε το 2006 και προσφέρει υποστήριξη και καθοδήγηση στους παρόχους κατάρτισης σχετικά με τον τρόπο αξιολόγησης και ανάπτυξης της ποιότητάς τους. Μεταξύ των δραστηριοτήτων του, το δίκτυο διοργανώνει συναντήσεις ανά διετία, κοινοποιεί πληροφορίες σχετικά με την παροχή ποιοτικής κατάρτισης και πραγματοποιεί δραστηριότητες ανάπτυξης ικανοτήτων.

Ακολουθώντας το παράδειγμα του σλοβενικού δικτύου, το δίκτυο μάθησης μεταξύ ομοτίμων των παρόχων κατάρτισης θα μπορούσε να διοργανώνει ένα ετήσιο συνέδριο για την ποιότητα της μη τυπικής εκπαίδευσης. Το συνέδριο αυτό θα φέρνει σε επαφή όλους τους παρόχους κατάρτισης και όλους τους εμπλεκόμενους φορείς της ΣΕΚ, συμπεριλαμβανομένων όλων των εκτελεστικών και συμβουλευτικών φορέων της ΣΕΚ, των εκπροσώπων των κοινωνικών εταίρων και, ενδεχομένως, των εκπροσώπων των καταρτιζομένων.

Στόχος του συνεδρίου θα είναι η ανταλλαγή βέλτιστων πρακτικών και η προώθηση του εμπριθούς διαλόγου και μέσω θεματικών ομάδων εργασίας, μεταξύ άλλων. Επιπλέον, αυτό το συνέδριο θα μπορούσε να χρησιμεύει και ως πλατφόρμα για την ανάδειξη προκλήσεων αλλά και τομέων βελτίωσης του συστήματος διασφάλισης ποιότητας. Αυτές οι προκλήσεις και οι τομείς βελτίωσης, καθώς και τα ζητήματα που εγείρονται από μεμονωμένους παρόχους κατάρτισης, θα πρέπει να συζητούνται περαιτέρω από τη Συμβουλευτική Ομάδα για το Σήμα Ποιότητας.

### **Απόφαση 7 - Θέσπιση μέτρων για τη μεταβατική περίοδο**

Η τελευταία απόφαση αναφέρεται στα μέτρα που απαιτούνται ώστε όλοι οι παράγοντες του συστήματος διασφάλισης ποιότητας να είναι έτοιμοι να εφαρμόσουν το σύστημα και να πλοηγηθούν σε αυτό. Αυτό συνεπάγεται την ανάπτυξη κατευθυντήριων οδηγιών για διάφορους συμμετέχοντες, τη διεξαγωγή δραστηριοτήτων κατάρτισης, καθώς και τον καθορισμό του τρόπου με τον οποίο το σύστημα θα εφαρμοστεί αρχικά και, αργότερα, θα επεκταθεί σε μεγάλη κλίμακα.

<sup>8</sup> Για περισσότερες πληροφορίες, επισκεφτείτε την ιστοσελίδα: <https://www.acs.si/en/projects/national/quality-counsellors/>.

## **Κατευθυντήριες οδηγίες**

Όλοι όσοι συμμετέχουν στο σύστημα, συμπεριλαμβανομένων των παρόχων κατάρτισης, των αξιολογητών και των υπαλλήλων του ΕΟΠΠΕΠ, θα πρέπει να είναι σαφώς ενημερωμένοι για τις αρμοδιότητες και τις ευθύνες τους στο πλαίσιο του σήματος ποιότητας. Για τον σκοπό αυτό, θα πρέπει να αναπτυχθούν κατευθυντήριες οδηγίες για καθέναν από αυτούς τους συμμετέχοντες και να κοινοποιηθούν σε αυτούς απευθείας και μέσω του ιστότοπου του σήματος ποιότητας. Ειδικότερα, θα πρέπει να αναπτυχθούν κατευθυντήριες οδηγίες για:

- **Παρόχους κατάρτισης** σχετικά με το πώς να υποβάλουν αίτηση για το σήμα ποιότητας, τι να περιμένουν κατά την εξωτερική αξιολόγηση και πώς να αναπτύξουν, να εφαρμόζουν και να υποβάλλουν τις αυτοαξιολογήσεις τους.
- **Εξωτερικούς αξιολογητές** σχετικά με το πώς να αξιολογούν τους παρόχους κατάρτισης και πώς να ελέγχουν τις αυτοαξιολογήσεις και να παρέχουν ανατροφοδότηση στους παρόχους κατάρτισης, και
- **Παρατηρητές**, σχετικά με το πώς θα διασφαλίζουν την αντικειμενικότητα και τη συγκρισιμότητα των εξωτερικών αξιολογήσεων.

Επιπλέον, θα μπορούσαν να αναπτυχθούν λίστες ελέγχου ή ερωτηματολόγια που θα υποστηρίζουν τους παρόχους κατάρτισης στην ανάπτυξη και την εφαρμογή αυτοαξιολογήσεων και τους αξιολογητές στη διενέργεια επιτόπιων εξωτερικών αξιολογήσεων ή ελέγχων των αυτοαξιολογήσεων.

Αφετηρία για την ανάπτυξη αυτών των υλικών θα μπορούσαν να αποτελέσουν οι κατευθυντήριες οδηγίες που αναπτύχθηκαν κατά την εφαρμογή του συστήματος διασφάλισης ποιότητας σύμφωνα με την ΚΥΑ 111384/2003 στις αρχές της δεκαετίας του 2000. Το υλικό αυτό θα μπορούσε να αξιοποιηθεί, να επικαιροποιηθεί και να προσαρμοστεί, ώστε να ευθυγραμμιστεί με το νέο σύστημα διασφάλισης ποιότητας.

## **Ενέργειες Κατάρτισης**

Αντίστοιχα, οι ίδιοι φορείς για τους οποίους καταρτίζονται κατευθυντήριες οδηγίες θα πρέπει να επωφελούνται από δραστηριότητες κατάρτισης. Στόχος τους θα είναι:

- **Για τους εμπειρογνώμονες που θα διεξάγουν επιτόπιες εξωτερικές αξιολογήσεις και θα ελέγχουν τις αυτοαξιολογήσεις των παρόχων κατάρτισης**, να κατανοήσουν σωστά το σήμα ποιότητας, τους στόχους και τα στοιχεία του, Επιπλέον, οι ενέργειες κατάρτισης θα πρέπει να επικεντρώνονται στις διαδικασίες και τις δραστηριότητες που απαιτούνται στη διάρκεια εξωτερικών αξιολογήσεων, με στόχο τη διασφάλιση της αντικειμενικότητας των εξωτερικών αξιολογητών και της συγκρισιμότητας των αποτελεσμάτων των παρόχων κατάρτισης.
- **Για τους συμμετέχοντες ως παρατηρητές σε επιτόπιες εξωτερικές αξιολογήσεις**, να κατανοήσουν καλά το σήμα ποιότητας, τους στόχους και τις απαιτήσεις του, καθώς και τις διαδικασίες και τις δραστηριότητες που διεξάγονται κατά την εξωτερική αξιολόγηση. Οι ενέργειες κατάρτισης σε αυτή την περίπτωση θα εστιάζουν στον εντοπισμό συμπεριφορών των αξιολογητών που θα μπορούσαν να θέσουν σε κίνδυνο την αξιοπιστία και τη συγκρισιμότητα των αποτελεσμάτων.
- **Για τους παρόχους κατάρτισης**, να εξοικειωθούν με το νέο σύστημα διασφάλισης ποιότητας. Επιπλέον, η κατάρτιση θα αποσαφηνίσει τα βήματα που απαιτούνται για την εφαρμογή του σήματος ποιότητας, καθώς και θα παράσχει πληροφορίες σχετικά με τον τρόπο προετοιμασίας για την πρώτη εξωτερική αξιολόγηση, συμπεριλαμβανομένων των πληροφοριών και της τεκμηρίωσης που θα πρέπει να υποβάλλονται και να παρέχονται. Οι ενέργειες κατάρτισης θα προετοιμάσουν επίσης τους παρόχους κατάρτισης για τη διεξαγωγή αυτοαξιολογήσεων, παρέχοντας πληροφορίες και οδηγίες σχετικά με τον τρόπο σχεδιασμού και εφαρμογής της αυτοαξιολόγησης. Οι πάροχοι κατάρτισης θα μπορούσαν να αποφασίσουν να ορίσουν έναν σύμβουλο ποιότητας ή κάποιον

εσωτερικό υπεύθυνο για όλες τις δραστηριότητες που αφορούν την ποιότητα, ο οποίος θα εκπροσωπεί τον πάροχο κατάρτισης σε αυτές τις ενέργειες κατάρτισης.

### **Πιλοτική εφαρμογή του συστήματος**

Τέλος, συνιστάται να εφαρμοστεί αρχικά το σύστημα πιλοτικά με έναν μικρό αριθμό παρόχων κατάρτισης προτού οριστικοποιηθεί. Η πιλοτική εφαρμογή του συστήματος θα επιτρέψει τη ρύθμιση των λεπτομερειών του συστήματος, όπως ο ορισμός των δεικτών και το επίπεδο απαιτήσεων (δηλαδή τα κατώτατα όρια), καθώς και την καλύτερη αποσαφήνιση του κόστους υλοποίησης και των ανθρώπινων πόρων που χρειάζεται ο ΕΟΠΠΕΠ για την υποστήριξή του. Θα εξασφαλίσει επίσης περισσότερο χρόνο για την ανάπτυξη των διαδικασιών και των υποστηρικτικών υλικών που απαιτούνται για τη σωστή υλοποίηση του συστήματος.

Η πιλοτική εφαρμογή θα πρέπει να περιλαμβάνει διάφορους παρόχους κατάρτισης, που αντιπροσωπεύουν διαφορετικά μεγέθη και διαφορετικές γεωγραφικές περιοχές. Έτσι, ιδανικά, οι συμμετέχοντες πάροχοι κατάρτισης θα πρέπει να επιλεγούν τυχαία. Η δοκιμή του συστήματος σε διάφορους παρόχους κατάρτισης θα επέτρεπε τον εντοπισμό πιθανών βελτιώσεων, ώστε να καταστεί το σύστημα όσο το δυνατόν πιο ισχυρό και αποτελεσματικό, προκειμένου τα αποτελέσματα του νέου συστήματος διασφάλισης ποιότητας να αντιπροσωπεύουν με ακρίβεια την ποιότητα των διαφόρων τύπων παρόχων κατάρτισης, επιτρέποντας τη σύγκριση της ποιότητας της των υπηρεσιών τους.

Η συμμετοχή στην πιλοτική εφαρμογή θα πρέπει να είναι χωρίς κόστος για τους παρόχους κατάρτισης, με όλα τα έξοδα του πιλοτικού προγράμματος να καλύπτονται από δημόσια χρηματοδότηση. Έτσι, θα πρέπει να διατεθούν επαρκείς δημόσιοι πόροι για τον σχεδιασμό και την εφαρμογή του πιλοτικού προγράμματος. Αντίστοιχα, ο συντονισμός και η εφαρμογή του πιλοτικού προγράμματος θα συνεπαγόταν σημαντική επένδυση χρόνου για τους υπαλλήλους του ΕΟΠΠΕΠ που θα συμμετάσχουν σε αυτό, ιδίως εάν το πιλοτικό πρόγραμμα πραγματοποιηθεί πριν από την πλήρη ανάπτυξη του ιστότοπου/διαδικτυακού εργαλείου του σήματος ποιότητας. Αυτός ο πρόσθετος φόρτος εργασίας θα πρέπει να ληφθεί υπόψη, ενδεχομένως απασχολώντας επιπλέον ανθρώπινους πόρους στην ομάδα εργασίας για το σήμα ποιότητας του ΕΟΠΠΕΠ.

Η συνολική διάρκεια του πιλοτικού προγράμματος θα μπορούσε να είναι ενάμιση έτος, καλύπτοντας την αρχική απονομή του σήματος ποιότητας για διάρκεια ενός έτους και έναν γύρο ανανεώσεων του σήματος ποιότητας. Με αυτόν τον τρόπο θα ήταν δυνατή η εξωτερική αξιολόγηση των παρόχων κατάρτισης χρησιμοποιώντας τους δείκτες αδειοδότησης για την αρχική απονομή του σήματος ποιότητας, η διεξαγωγή ενός αρχικού γύρου αυτοαξιολογήσεων έξι μήνες μετά την απονομή του σήματος ποιότητας, η δημιουργία των συστημάτων συλλογής και ανάλυσης δεδομένων και η ανανέωση ενός σήματος ποιότητας, χρησιμοποιώντας τους δείκτες ποιότητας και αδειοδότησης.

**Τα αποτελέσματα του πιλοτικού προγράμματος θα πρέπει να αξιολογηθούν, ιδίως όσον αφορά στις διαδικασίες του Σήματος Ποιότητας, το κόστος του συστήματος και τις μέσες τιμές των δεικτών ποιότητας για τους συμμετέχοντες παρόχους.** Με βάση αυτές τις πληροφορίες, θα μπορούσαν να γίνουν αλλαγές στο σύστημα διασφάλισης ποιότητας, τους δείκτες και τα κατώτατα όριά τους.

Μόλις αναθεωρηθεί το σύστημα διασφάλισης ποιότητας σύμφωνα με τις συστάσεις που θα προκύψουν από την πιλοτική εφαρμογή, το σήμα ποιότητας θα μπορούσε να αρχίσει να προσφέρεται προαιρετικά σε όλους τους παρόχους κατάρτισης. Με αυτόν τον τρόπο, ο αριθμός των συμμετεχόντων στο σήμα ποιότητας θα αυξανόταν με αργό ρυθμό, επιτρέποντας στο σύστημα να προσαρμοστεί σταδιακά. Για να παρακινηθούν οι πάροχοι να συμμετάσχουν στο σύστημα, το σήμα ποιότητας θα μπορούσε να συνδεθεί με οικονομικά κίνητρα όπως, για παράδειγμα, να αποτελεί προϋπόθεση της ΔΥΠΑ προκειμένου οι πάροχοι κατάρτισης να είναι επιλέξιμοι για την παροχή επιδοτούμενων προγραμμάτων επαγγελματικής κατάρτισης. Τέλος, μόλις το σύστημα θεσπιστεί επαρκώς, θα μπορούσε να καταστεί υποχρεωτικό για όλους τους παρόχους ΣΕΚ.

# 3 Προτεινόμενο χρονοδιάγραμμα για την εφαρμογή του νέου συστήματος διασφάλισης ποιότητας

Αφού καθοριστεί το σύστημα διασφάλισης ποιότητας για τη μη τυπική εκπαίδευση, πρέπει να ληφθούν πολλαπλά μέτρα για την εφαρμογή του, όπως μεταξύ άλλων η δημιουργία των σχετικών οργάνων και μονάδων ή η ανάπτυξη υποστηρικτικού υλικού και υποδομών. Στο κεφάλαιο αυτό περιγράφονται οι δραστηριότητες που πρέπει να πραγματοποιηθούν για την εφαρμογή του συστήματος, προσφέροντας δείκτες προόδου, και προτείνεται ένα χρονοδιάγραμμα στον Πίνακα 3.1.

**Πίνακας 3.1. Δραστηριότητες και προτεινόμενο χρονοδιάγραμμα για την υλοποίηση του συστήματος διασφάλισης ποιότητας**

Δραστηριότητα	Μήνες
1. <b>Διαβούλευση με τους παρόχους κατάρτισης σχετικά με τους τελικούς δείκτες και τα προτεινόμενα όρια:</b> Ζητήθηκε η γνώμη των εκπροσώπων των παρόχων κατάρτισης σχετικά με τους δείκτες του συστήματος όσο ήταν σε προκαταρκτικό στάδιο. Ως εκ τούτου, θα ήταν σκόπιμο να ζητηθεί και πάλι η γνώμη τους σχετικά με την καταλληλότητα και τη σκοπιμότητα των οριστικών δεικτών.	1
2. <b>Προσδιορισμός των οικονομικών πόρων για τη χρηματοδότηση του συστήματος διασφάλισης ποιότητας:</b> Έχει εντοπιστεί επαρκής και βιώσιμη πηγή χρηματοδότησης από το Υπουργείο Παιδείας, Θρησκευμάτων και Αθλητισμού για τη χρηματοδότηση των αρχικών και πάγιων δαπανών υλοποίησης του συστήματος διασφάλισης ποιότητας.	1 - 3
3. <b>Συγκρότηση της σχετικής ομάδας εργασίας για την εφαρμογή του συστήματος από το Διοικητικό Συμβούλιο του ΕΟΠΠΕΠ:</b> Όπως αναφέρθηκε στην Απόφαση 5 – Συζήτηση περί της διακυβέρνησης και της εφαρμογής του συστήματος, το Διοικητικό Συμβούλιο του ΕΟΠΠΕΠ συγκροτεί συμβουλευτική ομάδα για το σύστημα διασφάλισης ποιότητας, αποτελούμενη από εκπροσώπους του ΕΟΠΠΕΠ, της Γ.Γ.Ε.Ε.Κ.Δ.Β.Μ., της ΚΣΕΕΚ, της ΔΥΠΑ και της ΕΣΔΕΔ, παρόχους κατάρτισης και κοινωνικούς εταίρους για την παροχή συμβουλών σχετικά με στρατηγικές αποφάσεις. Επιπλέον, συγκροτεί μια ομάδα εργασίας υπό τον συντονισμό του Τμήματος Εθνικού Συστήματος Ποιότητας, το οποία υπάγεται στη Διεύθυνση Επικοινωνίας & Ανάπτυξης του ΕΟΠΠΕΠ, για τον συντονισμό και την υλοποίηση του συστήματος.	1 - 3
4. <b>Καθιέρωση εσωτερικών διαδικασιών:</b> Όλες οι διαδικασίες του σήματος ποιότητας, συμπεριλαμβανομένης της παραλαβής και της επεξεργασίας των αιτήσεων για σήμα ποιότητας των παρόχων κατάρτισης, της επιλογής εμπειρογνομόνων και παρατηρητών για συμμετοχή σε αξιολογήσεις, της οργάνωσης ομάδων αξιολόγησης, του σχεδιασμού επιτόπιων εξωτερικών αξιολογήσεων και ελέγχων αυτοαξιολόγησης, του σχεδιασμού συναντήσεων ανατροφοδότησης εμπειρογνομόνων με παρόχους κατάρτισης, της συλλογής πληροφοριών και της ανάλυσης των αποτελεσμάτων του συστήματος, της πιστοποίησης των παρόχων και της ενημέρωσης του δημόσιου μητρώου των πιστοποιημένων παρόχων κατάρτισης σχεδιάζονται και περιγράφονται προσεκτικά. Επιπλέον, ένα ορίζεται και δημιουργείται ένα νέο επιμέρους μητρώο εμπειρογνομόνων διασφάλισης ποιότητας από τον ΕΟΠΠΕΠ.	3 - 9
5. <b>Απασχόληση πρόσθετων ανθρώπινων πόρων:</b> Δεδομένου του αυξημένου φόρτου εργασίας που συνεπάγεται η εφαρμογή και υλοποίηση του συστήματος διασφάλισης ποιότητας, και αξιοποιώντας τους οικονομικούς πόρους που έχουν προσδιοριστεί για την υλοποίηση του συστήματος διασφάλισης ποιότητας, ο ΕΟΠΠΕΠ απασχολεί πρόσθετους ανθρώπινους πόρους για την υποστήριξη της εφαρμογής του συστήματος και την έγκαιρη ολοκλήρωση των εργασιών του.	4 - 6

Δραστηριότητα	Μήνες
<p><b>6. Σύναψη Μνημονίου Συναντίληψης (ΜοU) μεταξύ ΕΟΠΠΕΠ και ΔΥΠΑ για την καθιέρωση της συνεργασίας τους στο πλαίσιο του νέου συστήματος διασφάλισης ποιότητας:</b> Αυτό το Μνημόνιο Συναντίληψης θα πρέπει να αφορά τομείς όπως η διαβίβαση πρωτογενών, εξατομικευμένων και αναγνωρίσιμων δεδομένων που λαμβάνονται από την έρευνα ικανοποίησης καταρτιζόμενων της ΔΥΠΑ στον ΕΟΠΠΕΠ, τη δυνατότητα του ΕΟΠΠΕΠ να συμπεριλάβει περαιτέρω ερωτήσεις στην έρευνα ικανοποίησης καταρτιζόμενων της ΔΥΠΑ και τη συναίνεση της ΔΥΠΑ να βασίζεται στο νέο Σήμα Ποιότητας, για να εξετάζει την επιλεξιμότητα των παρόχων για παροχή επιδοτούμενων προγραμμάτων επαγγελματικής κατάρτισης.</p>	4 - 6
<p><b>7. Πρόσβαση του ΕΟΠΠΕΠ στις πληροφορίες για τα αποτελέσματα απασχόλησης των καταρτιζόμενων ΣΕΚ:</b> Ο αρμόδιος φορέας του Υπουργείου Εργασίας παρέχει πρόσβαση στην ομάδα εργασίας για το σήμα ποιότητας του Τμήματος Εθνικού Συστήματος Ποιότητας του ΕΟΠΠΕΠ στις βάσεις δεδομένων ΕΡΓΑΝΗ και ΕΦΚΑ, ώστε να μπορεί να παρακολουθεί τα αποτελέσματα απασχόλησης για τους καταρτιζόμενους της ΣΕΚ στο πλαίσιο του σήματος ποιότητας.</p>	4 - 6
<p><b>8. Σχεδιασμός και ανάπτυξη microsite σήματος ποιότητας στον ιστότοπο του ΕΟΠΠΕΠ, μιας διαδικτυακής εφαρμογής με έλεγχο ταυτότητας χρήστη και λειτουργικότητα μεταφόρτωσης, υποβολής, αποθήκευσης και ανάλυσης δεδομένων:</b> Αυτός ο ιστότοπος θα χρησιμεύσει ως ο κύριος δίαυλος επικοινωνίας μεταξύ της ομάδας εργασίας για το Σήμα Ποιότητας του ΕΟΠΠΕΠ και των παρόχων επαγγελματικής εκπαίδευσης και κατάρτισης. Θα περιλαμβάνει πληροφορίες σχετικά με το Σήμα Ποιότητας και τον τρόπο εφαρμογής του, τον κατάλογο των παρόχων κατάρτισης στους οποίους έχει απονεμηθεί το Σήμα Ποιότητας, κατευθυντήριες οδηγίες και παραδείγματα αυτοαξιολογήσεων των παρόχων κατάρτισης, πληροφορίες σχετικά με τις ενέργειες κατάρτισης και, αφότου δημιουργηθεί ένα δίκτυο μάθησης μεταξύ ομοτίμων και κάποιος φορέας αναλάβει τη διοργάνωση του ετήσιου συνεδρίου για την ποιότητα της μη τυπικής εκπαίδευσης, έναν σύνδεσμο προς τον ιστότοπο του δικτύου μάθησης μεταξύ ομοτίμων και πληροφορίες σχετικά με το ετήσιο συνέδριο. Επιπλέον, αυτός ο ιστότοπος θα περιλαμβάνει μια περιοχή όπου οι πάροχοι κατάρτισης θα δημιουργούν το λογαριασμό τους, θα υποβάλουν αίτηση για το σήμα ποιότητας, συμπεριλαμβανομένων των δικαιολογητικών, θα επικοινωνούν με την ομάδα εργασίας για το σήμα ποιότητας, θα υποβάλλουν τις απαιτούμενες πληροφορίες για τη σύνταξη των πινάκων ελέγχου και των ετήσιων αυτοαξιολογήσεων των παρόχων κατάρτισης, θα λαμβάνουν ανατροφοδότηση σχετικά με τις αυτοαξιολογήσεις και θα έχουν πρόσβαση στους πίνακες ελέγχου των παρόχων κατάρτισης. Επιπλέον, αυτή η διαδικτυακή εφαρμογή θα μπορούσε επίσης να χρησιμοποιηθεί για τη συλλογή απαντήσεων ικανοποίησης των καταρτιζόμενων που συμμετέχουν σε ιδιωτικά χρηματοδοτούμενα προγράμματα ΣΕΕΚ.</p> <p>Τα δεδομένα και οι πληροφορίες θα αποθηκεύονται στη βάση δεδομένων της διαδικτυακής εφαρμογής, όπου η ομάδα εργασίας για το σήμα ποιότητας θα μεταφορτώνει τακτικά και τα δεδομένα από τις έρευνες ικανοποίησης των καταρτιζόμενων ΣΕΕΚ καθώς και από το ΕΡΓΑΝΗ και τον ΕΦΚΑ. Το επί πεδίο ανάλυσης δεδομένων της διαδικτυακής εφαρμογής θα αναλύει τις πληροφορίες που περιλαμβάνονται σε αυτά τα σύνολα δεδομένων και θα παράγει αυτόματα συνόψεις της μέσης απόδοσης των συμμετεχόντων, καθώς και πίνακες ελέγχου των μεμονωμένων παρόχων κατάρτισης.</p>	4 - 12
<p><b>9. Κατευθυντήριες οδηγίες:</b> Όπως αναφέρθηκε στην Απόφαση 7 - Θέσπιση μέτρων για τη μεταβατική περίοδο, θα αναπτυχθούν κατευθυντήριες οδηγίες από την ομάδα εργασίας για το Σήμα Ποιότητας για: (1) τους παρόχους κατάρτισης σχετικά με το πώς να υποβάλουν αίτηση για το σήμα ποιότητας, τι να περιμένουν κατά την εξωτερική αξιολόγηση και πώς να αναπτύσσουν, να εφαρμόζουν και να υποβάλλουν τις αυτοαξιολογήσεις τους. (2) τους εξωτερικούς αξιολογητές σχετικά με το πώς να αξιολογούν τους παρόχους κατάρτισης και πώς να ελέγχουν τις αυτοαξιολογήσεις και να παρέχουν ανατροφοδότηση στους παρόχους κατάρτισης, και (3) τους υπαλλήλους του ΕΟΠΠΕΠ που θα ενεργούν ως παρατηρητές σχετικά με το πώς θα διασφαλίζουν την αντικειμενικότητα και τη συγκρισιμότητα των αξιολογήσεων. Αυτές οι κατευθυντήριες οδηγίες θα μπορούσαν επίσης να περιλαμβάνουν πρόσθετο υλικό, όπως λίστες ελέγχου ή ερωτηματολόγια που θα μπορούσαν να υποστηρίξουν περαιτέρω τους παρόχους κατάρτισης στην ανάπτυξη και την εφαρμογή αυτοαξιολογήσεων και τους εμπειρογνώμονες στη διενέργεια επιτόπιων εξωτερικών αξιολογήσεων ή ελέγχων των αυτοαξιολογήσεων.</p>	5 - 10
<p><b>10. Ενέργειες κατάρτισης:</b> Θα πρέπει επίσης να σχεδιαστούν, να αναπτυχθούν και να υλοποιηθούν ενέργειες κατάρτισης για τους παρόχους κατάρτισης, τους εμπειρογνώμονες και τους παρατηρητές που θα συμμετάσχουν στο πιλοτικό πρόγραμμα, όπως αναφέρεται στην Απόφαση 7 - Θέσπιση μέτρων για τη μεταβατική περίοδο.</p>	5 - 10
<p><b>11. Σχεδιασμός του πίνακα ελέγχου παρόχων κατάρτισης:</b> Θα σχεδιαστεί ο πίνακας ελέγχου των παρόχων κατάρτισης, μέσω του οποίου, όπως συζητήθηκε στην Απόφαση 4 - Καθορισμός των όρων, η ομάδα εργασίας για το Σήμα Ποιότητας θα ανταλλάσσει πληροφορίες με μεμονωμένους παρόχους σχετικά με την απόδοσή τους σε σύγκριση με τη μέση απόδοση των συμμετεχόντων στο σύστημα</p>	6 - 9
<p><b>12. Συλλογή και αποθήκευση δεδομένων με στόχο τη συλλογή πληροφοριών σχετικά με την ικανοποίηση και τις αντιλήψεις των καταρτιζόμενων ΣΕΚ, καθώς και σχετικά με τα αποτελέσματα στον τομέα της απασχόλησης:</b> Ο ΕΟΠΠΕΠ εξετάζει και ενδεχομένως τροποποιεί την έρευνα ικανοποίησης καταρτιζόμενων της ΔΥΠΑ, για να διασφαλίσει ότι συλλέγονται όλες οι σχετικές</p>	7 - 9



Δραστηριότητα	Μήνες
<p>πληροφορίες για το σήμα ποιότητας. Προσδιορίζονται και δημιουργούνται μια διαδικασία και υποδομή διαβίβασης δεδομένων καθώς και ένα ασφαλές σύστημα αποθήκευσης δεδομένων, ώστε η ΔΥΓΠΑ να είναι σε θέση να διαβιβάζει με ασφάλεια πρωτογενή ποιοτικά δεδομένα που σχετίζονται με το σήμα ποιότητας στον ΕΟΠΠΕΠ, καθώς και να διαβιβάζονται σχετικά δεδομένα από την ΕΡΓΑΝΗ και τον ΕΦΚΑ. Τα συστήματα διαβίβασης και ασφαλούς αποθήκευσης δεδομένων μπορεί να χρειαστεί να αναπτυχθούν. Παράλληλα, ο ΕΟΠΠΕΠ ορίζει το δικό του σύστημα συλλογής δεδομένων για τη συλλογή πληροφοριών σχετικά με την ικανοποίηση και τις αντιλήψεις των καταρτιζόμενων σχετικά με ιδιωτικά χρηματοδοτούμενα προγράμματα ΣΕΚ που δεν καλύπτονται από την έρευνα της ΔΥΓΠΑ. Οι ερωτήσεις που θα ενταχθούν σε αυτήν την έρευνα θα πρέπει να είναι ακριβώς ίδιες με εκείνες που περιλαμβάνονται στην έρευνα της ΔΥΓΠΑ σε σχέση με το σήμα ποιότητας. Η συλλογή αυτών των δεδομένων θα μπορούσε να πραγματοποιηθεί μέσω της διαδικτυακής εφαρμογής σήματος ποιότητας. Επιπλέον, αποφασίζονται τα στατιστικά πακέτα, ώστε η ομάδα εργασίας για το σήμα ποιότητας του ΕΟΠΠΕΠ να καθαρίζει, να οργανώνει και αναλύει τα δεδομένα και αγοράζονται οι άδειες. Το κόστος αυτής της υποδομής πρέπει να συνυπολογιστεί κατά τον προσδιορισμό των οικονομικών πόρων.</p>	
<p><b>13. Πιλοτική εφαρμογή του συστήματος:</b> Μόλις καθοριστούν οι εσωτερικές διαδικασίες και παράλληλα με την οριστικοποίηση όλων των λεπτομερειών του συστήματος, το σύστημα θα πρέπει να εφαρμοστεί πιλοτικά, δηλαδή να δοκιμαστεί με έναν μικρό αριθμό παρόχων κατάρτισης (π.χ. περίπου το 10% των παρόχων κατάρτισης ΣΕΚ). Πριν από την πιλοτική εφαρμογή, θα πρέπει να αποφασιστούν οι πιλοτικοί συμμετέχοντες καθώς και οι λεπτομέρειες της πιλοτικής εφαρμογής. Ίδανικά, οι πάροχοι κατάρτισης θα πρέπει να επιλεγούν τυχαία και να αντιπροσωπεύουν παρόχους με διαφορετικά χαρακτηριστικά, όπως διαφορετικά μεγέθη και διαφορετικές γεωγραφικές περιοχές. Η δοκιμή του συστήματος σε διάφορους παρόχους κατάρτισης θα επέτρεπε τον εντοπισμό πιθανών βελτιώσεων που μπορεί να απαιτούνται πρώτου καταστεί υποχρεωτικό, έτσι ώστε το νέο σύστημα διασφάλισης ποιότητας να είναι όσο το δυνατόν πιο ισχυρό και αποτελεσματικό για τη μέτρηση και τη βελτίωση της ποιότητας. Το πλήρες κόστος του πιλοτικού προγράμματος θα πρέπει να καλυφθεί με δημόσια χρηματοδότηση, καθιστώντας τη συμμετοχή στο σύστημα δωρεάν για τους παρόχους κατάρτισης.</p> <p>Όπως αναφέρθηκε στην Απόφαση 7 - Θέσπιση μέτρων για τη μεταβατική περίοδο, η συνολική διάρκεια του πιλοτικού προγράμματος θα πρέπει να είναι ενάμιση έτος, καλύπτοντας την αρχική απονομή του σήματος ποιότητας για διάρκεια ενός έτους και έναν γύρο ανανέωσης του σήματος ποιότητας. Με αυτόν τον τρόπο θα δοκιμάζονταν όλες οι διαδικασίες, συμπεριλαμβανομένων (1) της αρχικής εξωτερικής αξιολόγησης των παρόχων κατάρτισης χρησιμοποιώντας τους δείκτες αδειοδότησης, (2) ενός αρχικού γύρου αυτοαξιολογήσεων έξι μήνες μετά την απονομή του σήματος ποιότητας, (3) της εξωτερικής αξιολόγησης για την ανανέωση, χρησιμοποιώντας όλους τους δείκτες ποιότητας και αδειοδότησης και (4) όλων των συστημάτων συλλογής και ανάλυσης δεδομένων. Δεδομένης της ανάγκης για μια πιλοτική εφαρμογή, ο σχεδιασμός και η υλοποίηση του πιλοτικού προγράμματος, συμπεριλαμβανομένης της ανανέωσης του σήματος ποιότητας, θα πρέπει να διαρκέσει περίπου 1 έτος και 9 μήνες.</p>	<p>4 – 28 (έτη 1 έως 3)</p>
<p><b>14. Ανάλυση των αποτελεσμάτων της πιλοτικής εφαρμογής και προσαρμογή του συστήματος</b> Μετά την πιλοτική εφαρμογή, τα αποτελέσματα σχετικά με την ορθή λειτουργία των διαδικασιών και του συστήματος, το κόστος του συστήματος και τους μέσους όρους των αποτελεσμάτων των συμμετεχόντων παρόχων θα πρέπει να αξιολογηθούν από την ομάδα εργασίας για το σήμα ποιότητας. Με βάση αυτές τις πληροφορίες, η Συμβουλευτική Ομάδα του σήματος ποιότητας μπορεί να προτείνει αλλαγές στο σύστημα του σήματος ποιότητας στο Διοικητικό Συμβούλιο του ΕΟΠΠΕΠ, το οποίο θα αποτελεί την Συντονιστική Επιτροπή του Σήματος Ποιότητας. Οι αλλαγές αυτές μπορεί να αφορούν, ενδεικτικά, αλλαγές των κατώτατων ορίων μεμονωμένων δεικτών με βάση πρόσφατα δεδομένα ή αλλαγές συγκεκριμένων διαδικασιών. Επιπλέον, θα μπορούσαν επίσης να πραγματοποιηθούν αλλαγές στους πόρους του συστήματος, όπως η χρηματοδότηση ή ο αριθμός των υπαλλήλων που εργάζονται στη μονάδα εργασίας για το σήμα ποιότητας, καθώς και στα υποστηρικτικά υλικά, όπως οι κατευθυντήριες οδηγίες ή ο ιστότοπος του σήματος ποιότητας.</p>	<p>22 – 28 (έτη 2 έως 3)</p>
<p><b>15. Καθορισμός του αναποδοτικού τέλους σήματος ποιότητας για τους παρόχους κατάρτισης</b> Με μια σαφέστερη εικόνα του κόστους του συστήματος χάρη στην πιλοτική εφαρμογή του, πρέπει να αποφασιστεί το αναποδοτικό τέλος που θα πρέπει να καταβάλουν οι πάροχοι κατάρτισης προκειμένου να υποβάλουν αίτηση για το σήμα ποιότητας. Όπως παρουσιάστηκε στην Απόφαση 5 – Συζήτηση περί της διακυβέρνησης και της εφαρμογής του συστήματος, το ύψος του τέλους που θα καταβάλλουν οι πάροχοι κατάρτισης θα πρέπει να αποφασίζεται από το Διοικητικό Συμβούλιο του ΕΟΠΠΕΠ μετά από ανάλυση του λειτουργικού κόστους του συστήματος και σε συνεννόηση με τους παρόχους κατάρτισης.</p>	<p>26 – 28 (έτος 3)</p>
<p><b>16. Θεσμοθέτηση του συστήματος μέσω ΚΥΑ</b> Μόλις το σύστημα καθοριστεί πλήρως, δοκιμαστεί και επικαιροποιηθεί, το σύστημα διασφάλισης ποιότητας θα είναι έτοιμο να θεσπιστεί επίσημα μέσω Κοινής Υπουργικής Απόφασης του Υπουργείου Παιδείας, Θρησκευμάτων και Αθλητισμού και του Υπουργείου Εργασίας και Κοινωνικής Ασφάλισης. Αυτή η Κοινή Υπουργική Απόφαση θα μπορούσε να θεσπίσει ένα προαιρετικό σήμα ποιότητας, το οποίο θα επέτρεπε την ομαλή επέκταση του συστήματος. Επιπλέον, το εν λόγω νομοθετικό πλαίσιο θα</p>	<p>26 – 35 (έτος 3)</p>

Δραστηριότητα	Μήνες
<p>πρέπει να περιλαμβάνει εξουσιοδοτική διάταξη που θα επιτρέπει στο Διοικητικό Συμβούλιο του ΕΟΠΠΕΠ, μέσω εισηγήσεων της Συντονιστικής Επιτροπής του Σήματος Ποιότητας, να δρομολογεί αλλαγές στο σύστημα διασφάλισης ποιότητας, όπως τροποποιήσεις των δεικτών, των κατώτατων ορίων τους ή του τέλους που καταβάλλουν οι πάροχοι κατάρτισης. Για να δοθούν κίνητρα στους παρόχους να συμμετάσχουν στο σύστημα, η ΔΥΠΛ θα πρέπει να απαιτεί από τους παρόχους να κατέχουν το Σήμα Ποιότητας για να είναι επιλέξιμοι για την παροχή προγραμμάτων κατάρτισης συγχρηματοδοτούμενων από την ΕΕ. Αυτό απαιτεί τροποποίηση της Υπουργικής Απόφασης 65809/2022 (άρθρο 1).</p> <p>Μόλις το σύστημα θεσμοθετηθεί με επάρκεια και αναπτυχθεί μια νοοτροπία ποιότητας μεταξύ των παρόχων κατάρτισης, θα μπορούσε να καταστεί υποχρεωτικό μέσω της τροποποίησης της εν λόγω κοινής υπουργικής απόφασης.</p>	
<p><b>17. Δραστηριότητες ενημέρωσης και ευαισθητοποίησης- Ενέργειες κατάρτισης</b> Για να διασφαλιστεί η γνωστοποίηση του νέου σήματος ποιότητας στους παρόχους κατάρτισης και τους καταρτιζόμενους, θα πρέπει να πραγματοποιηθούν δραστηριότητες ενημέρωσης και ευαισθητοποίησης. Μπορεί να περιλαμβάνουν την άμεση στόχευση παρόχων κατάρτισης, εκστρατείες προώθησης, εκστρατείες στα μέσα κοινωνικής δικτύωσης ή ενημερωτικές εκδηλώσεις. Επιπλέον, θα πρέπει να υλοποιηθούν ενέργειες κατάρτισης σε όλους τους ενδιαφερόμενους παρόχους κατάρτισης καθώς και σε εμπειρογνώμονες και παρατηρητές.</p>	36 – 40 (έτη 3 έως 4)
<p><b>18. Πλήρης εφαρμογή του συστήματος</b> Το σύστημα τίθεται επισήμως σε εφαρμογή.</p>	36 κι εξής (έτος 3)

Όπως παρουσιάστηκε στον Πίνακα 3.1, η πλήρης υλοποίηση του νέου συστήματος διασφάλισης ποιότητας για τη μη τυπική εκπαίδευση θα διαρκέσει περίπου 3 χρόνια, συμπεριλαμβανομένου ενός πιλοτικού προγράμματος ενάμισι έτους, το οποίο θα μπορούσε να σχεδιαστεί ώστε να τρέξει σε περίπου έξι μήνες μετά την ολοκλήρωση αυτού του έργου. Οι προετοιμασίες του πιλοτικού προγράμματος, συμπεριλαμβανομένης της επιλογής, της ενημέρωσης και της ανάπτυξης ικανοτήτων των πιλοτικών συμμετεχόντων, θα ξεκινήσουν τον 4ο μήνα. Ο Πίνακας 3.2 παρακάτω παρουσιάζει το χρονοδιάγραμμα των δραστηριοτήτων που περιγράφονται στον Πίνακα 3.1.



